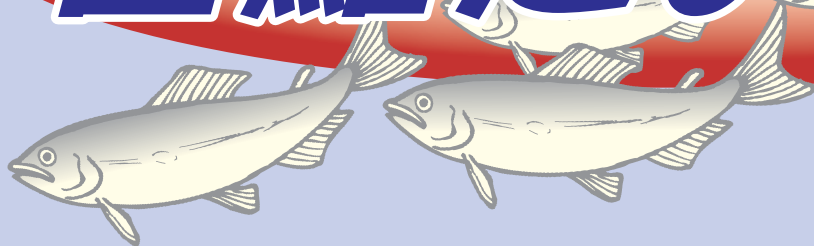


若鮎だより

第50号



2020
夏号

ご自由にお持ち帰りください。

◆主な内容

トピックス	2
新任者紹介	4
診療科紹介	5
職場紹介	6
地域医療機関紹介	7
患者さんからの声	8
各部署便り	9



愛宕山から見た県立延岡病院

宮崎県立延岡病院

〒882-0835 延岡市新小路2丁目1-10

TEL 0982-32-6181

FAX 0982-32-6759

URL: <http://www.nobeoka-kenbyo.jp/>

宮崎県立延岡病院

理念

患者さん本位の良質で安全な医療の提供

基本方針

1. 患者さんの権利を尊重し、理解と納得に基づく安全で信頼される医療を行い、患者さんの立場に立った医療の提供に努めます。
2. 高度で先進的な医療に取り組み、地域の中核病院として質の高い医療の提供に努めます。
3. 二次・三次救急医療に取り組み、公立病院として地域住民が安心できる医療の確保に努めます。
4. 地域の医療機関との連携と地域社会に密着した保健医療活動を進め、開かれた病院として地域の保健・医療の向上に努めます。
5. 医療従事者として常に知識・技術を高め、質の高い医療の提供に努めます。

患者憲章

県立延岡病院は、病院の理念に則り、医療の中心は患者さんのためであることを深く認識し、一人一人の患者さんに次のような権利と責務があることを宣言します。

1. 良質な医療を平等に受ける権利

社会的地位、人種、信条等を問わず、安全に配慮した良質な医療を平等に受ける権利があります。

2. 知る権利

病気、検査、治療、予後等について、理解しやすい言葉などで納得できるまで、十分な説明を受ける権利があります。

3. 自己決定権

医療を受ける際、十分な説明を受けた上で受けるかどうかを自分で決定する権利があります。

4. 尊厳性への権利

どのような時でも人格を尊重され、尊厳をもって医療を受けることができます。

5. プライバシー保護の権利

病院関係者が知り得た全ての個人情報について、保護を受ける権利があります。

6. 責務

- (1) 以上の権利を守るため、医師及び医療従事者と力を合わせて医療に参加・協力する責任があります。
- (2) 院内の秩序と快適な療養環境を守るため、院内の諸規則を遵守する責任があります。

トピックス①

患者支援センターを新設しました

当センターは、地域医療支援病院として、かかりつけの医療施設（病院、診療所）や地域の医療・保険・福祉施設、行政機関との連携をおこない、患者さんに入院から退院後まで切れ目のない医療を提供しています。

入院前支援として、かかりつけ医からご紹介いただいた患者さんの診療科への受診予約や入院支援をおこなっています。患者さんは多くの身体的、社会的、精神的な問題を抱えていることを理解しています。そのため、入院が必要となった時点からこれらの問題を把握するため、患者さんのさまざまな情報を収集しニーズに対応していきます。退院支援では、患者さんと家族が安心して他の医療機関への転院、自宅や施設への退院ができるように支援します。常に福祉施設や介護サービス機関、退院後に受診する診療所や病院と連携しながらおこなっています。

このほかに、県民健康講座の開催、研修医および医学生の地域医療研修の支援もおこなっています。

当センターは、これからも地域の医療機関と「顔の見える関係」づくりをおこない、患者さんの支援を推進していきます。



カンファレンス風景



患者支援センター受付



相談室



医学生の受入れ



スタッフルーム

トピックス②

新型コロナウイルスに関するお願い (7月7日時点)

当院では新型コロナウイルス感染の拡大を抑えるために下記について患者さんへお願いしています。ご迷惑をおかけして申しわけありませんが、ご理解とご協力をどうぞお願いします。

※最新の情報についてはホームページに随時掲載しますので、ご確認くださいませよう願いたします。

入院患者さんへの面会を原則禁止

感染拡大防止のため、原則面会を禁止としています。

なお面会ができる方は下記のとおりです。

- ①重篤な状態の患者さんへの付き添い
- ②病状説明、手術時などの病院からの依頼による来院
- ③生活必需品などを入院患者に届ける場合（原則1名）



※本館北側玄関（ローソン側）は終日閉鎖とさせていただきます。

①～③に該当する場合でも、風邪の症状や発熱、強いだるさ（倦怠感）がある場合は面会を禁止とします。

①～③に該当する場合でも、2週間以内に10都道府県（北海道、東京都、神奈川県、埼玉県、千葉県、京都府、大阪府、兵庫県、福岡県、鹿児島県）への移動歴がある場合は原則として面会を禁止し、主治医または病院側が来院を依頼した場合のみ面会を許可します。

※面会される方は救急・時間外専用入り口より入り、警備室で受け付けをおこない、病棟で入構証をお受け取り下さい。面会時間は13時～16時と17時～19時の間で、10分以内でお願いします。

患者さんへの検温を実施



来院されるみなさまへ体温測定を実施させていただきます。

【正面玄関からの出入りについて】

係の者が県外への往来等についての聞き取りした後、非接触型体温計にて体温測定をおこないます。

【救急外来入り口からの出入りについて】

体温測定をする機器（左側写真）を置いていますので、各自で体温測定をお願いします。熱がある場合は、入館はご遠慮ください。

寄付を頂いたみなさまへのお礼とご紹介

新型コロナウイルス対策に係り、企業等のみなさまより貴重な寄付をいただいています。心より感謝申し上げます。

ご寄付いただきましたマスク等の物品につきましては、当院にて有効に使用させていただきます。

引き続き、当院の新型コロナウイルス感染症対策に関しまして、ご理解とご協力のほどよろしく願いたします。

寄付を頂いたみなさまのご紹介(7月7日時点)

寄付者ご氏名	寄付の内容	受理日
(公財) デイリー健康福祉事業団 様	マスク 8,000枚	5月12日
第一生命保険(株) 様	マスク 2,000枚	5月18日
(株)伊藤園 様	お茶等の飲料水 720本	5月22日
コカ・コーラボトラーズジャパン(株) 様	コーヒー等の飲料水 780本	5月27日
(一社) 宮崎県トラック協会 様	マスク 700枚	6月5日
大日本住友製薬(株) 様 (※1)	フェイスシールド 70枚	6月5日
(公社) 日本産婦人科学会 様 (※2)	マスク 400枚	6月8日
(一社) 宮崎県トラック協会 様	胡蝶蘭 5鉢	6月19日
(一社) 延岡青年会議所 様	手指消毒液 21ℓ	6月23日
(株)日立製作所ヘルスケア 様	フェイスシールド 50枚	6月25日

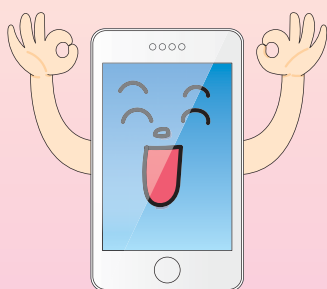
※1 宮崎県への寄付 ※2 台湾産婦人科学会からの寄付を各医療機関に配布

トピックス③

院内のWi-Fi設置について

当院を利用されるみなさまの利便性・療養環境の向上を図るため、施設の一部に無線LAN環境（フリーWi-Fi）を整備しました。スマートフォンやタブレット端末などにご利用いただけます。

※ご利用の際は、Wi-Fi接続のパスワードが必要となります。パスワードは、各設置場所付近に掲示しております。



★利用可能場所★
1階・2階 外来待合

★利用可能時間★
8:00～18:00
(平日のみ)



新任者紹介

新しいスタッフを
ご紹介いたします。



救命救急科 医師

く ぼ けい すけ
久 保 佳 祐

(令和2年6月～)

県北の救急医療に貢献できるよう、短期間ですが働かせていただきたいと思います。

救命救急科 副医長

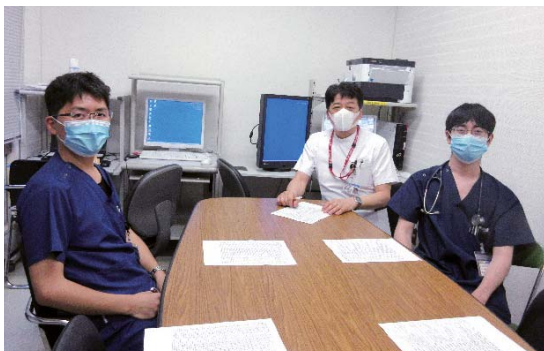
さい とう かつ とし
齋 藤 勝 俊

(令和2年7月～)

初めての延岡病院勤務です。県北の救急医療のために尽力しますので、よろしくお願ひします。

診療科紹介

内科(呼吸器内科)



当科は、呼吸器内科を専門にしている医師3名で診療をおこなっています。主な疾患は気管支喘息、慢性閉塞性肺疾患（COPD）、肺癌、間質性肺炎、感染症による肺炎、アレルギー疾患などです。

また、当院は感染症指定医療機関のため新型インフルエンザや新型コロナウイルスなどによる感染症にも対応しています。検査は主に気管支鏡検査、肺機能検査をおこないます。

気管支鏡検査は内視鏡や超音波内視鏡を使って肺の組織の一部を採取し、悪性疾患や間質性肺炎の診断をおこなっています。肺機能検査では肺活量測定に加え、肺拡散能、モストグラフによる呼吸抵抗測定や呼気一酸化窒素測定など多岐にわたる検査をおこなっています。これらの検査により診断治療、治療効果の判定、経過観察をおこないます。

また、呼吸器外科と協働し、CTガイド経皮肺生検などの検査および治療（外科治療、抗癌剤治療、免疫療法、放射線治療）を迅速におこなっています。呼吸器専門施設として皆さんに高度な医療を提供できるよう努力していきます。

歯科口腔外科



当科は、歯科医師3名（口腔外科専門医・指導医2名、口腔外科認定医1名）、研修医1名、歯科衛生士3名、看護師2名およびクラーク3名で診療をおこなっています。手術日は月曜日と第1・第3・第5木曜日の午後です。外来診療は、手術日を除く火曜日から金曜日の終日です。

当科では口腔・顎・顔面領域に発生する疾患に対する診察・処置をおこなっています。

主な診療内容は先天性および後天性異常、外傷、炎症疾患、嚢胞、腫瘍（良性・悪性）、口腔粘膜疾患、顎関節疾患、神経疾患、唾液腺疾患などです。また、当院入院中の患者さんの口腔衛生状態を把握し、術後合併症や誤嚥性肺炎の予防等を目的に術前より口腔機能管理をおこなっています。

また、地域医療機関との連携を密にしている、高度な医療を必要とする患者さんは宮崎大学医学部附属病院をはじめとする高次施設と病病連携をおこなっています。当科は、厚生労働大臣の指定する歯科臨床研修施設であり、研修歯科医が基本的な診療能力を身につけることができるよう研修プログラムを設けています。

今後も宮崎県北の皆さんの口腔内健康のために、医療の向上と充実に心がけていきたいと思えます。

職場紹介



当院の手術室では、年間約3,000件の手術をおこなっています。スタッフは、麻酔科医師4名(うち大学からの応援医師1名)、看護師24名の他、看護助手・クラーク(委託)がいます。近年は、進歩する医療に伴い放射線画像を見ながらの手術、内視鏡やレーザーを使った手術も多くなっていて、放射線技師、臨床工学技師などを含めたチーム医療をおこなっています。心臓の開心術や肺の胸腔鏡下手術は、県北で唯一おこなわれています。手術を受ける事は人生における大きなイベントです。手術を受ける患者さんと家族の気持ちに寄り添った医療をおこないたいと考えています。患者さんが少しでも安心して安全な手術を受ける事ができるように、手術の知識・技術の向上に努めています。手術の前には術前訪問、受けた後には術後訪問をおこない、不安の軽減や今後の医療の質向上にも取り組んでいます。毎日が緊張感の連続ですが、チームワークの良い手術室です。



な役割となっています。

当室のスタッフが、患者さんと直接関わることはあまりありませんが、診療情報の質の向上に努めることで、より良い医療の提供に繋がっていきたいと考えていますので、今後ともどうぞよろしくお願ひします。

※DPCとは…入院患者の診療報酬額について、従来の出来高払いではなく、診断群分類に従った定額払いをする包括評価制度です。患者が該当する診断群分類(DPC)の点数に入院日数と病院ごとの係数を乗じて算定する診療報酬点数に、出来高部分の点数も加えたものが、その患者の入院医療費となります。

地域医療機関紹介



院長 大重智広 副院長 大重明広

医療法人健生会 大重産婦人科医院

当院は昭和40年、父・光雄が春日町に開院しました。平成11年向かいの敷地に新築移転し現在に至っています。病床数19床の産婦人科医院で、産科は妊婦健診・分娩・産褥、婦人科としては子宮頸がん検診、子宮筋腫や卵巣嚢腫等のフォローアップ、月経に関連する異常、更年期障害の治療などを行い、不妊治療はタイミング法と人工授精を扱っています。分娩はできるだけ自然に近いお産を目指しラマーズ法で行っています。産褥期のトラブルの一つに乳腺炎がありますが、当院の師長は乳房のケアに熱心で、彼女の乳房マッサージは痛みが少なく効果的ということで、患者様に好評です。最近は月経時の痛み（月経困難症）の治療薬としてピルを使用することが多くなりました。かなり激しい痛みも消失することがあり、よい時代になったと思います。

各種腫瘍の手術、産科の合併症や急変時の対応、新生児搬送など、日々の診療に当たり、県立延岡病院の先生方のバックアップにはいつも大変お世話になっております。今後ともどうかよろしくお願い致します。

住所：延岡市春日町3丁目4-1 TEL：0982-21-2306



理事長 竹原俊幸

特定医療法人健腎会 おがわクリニック

当院は、長閑な田園広がる大貫町に1998年7月に開設されました。泌尿器科疾患における診断と、腹腔鏡による腎癌、腎盂尿管癌、膀胱癌、前立腺癌の手術やレーザーを用いた前立腺肥大症、尿路結石の手術を含めた治療。終末期における緩和ケア、在宅診療、救急診療。また、内科的腎疾患に対しては、小児から高齢者までを対象とした、慢性糸球体腎炎やネフローゼ症候群をはじめとする慢性腎臓病の管理、末期腎不全における透析治療、ブラッドアクセス作成やシャントトラブルに対するPTA、腎移植患者の管理等を行っております。

2003年5月に おおぬきクリニック開設、2010年4月には介護付き有料老人ホーム ライフパーク円かを開設いたしました。現在、常勤医師4名、非常勤医師5名、看護師80名、全ての職員を合わせ170名が、「地域内完結型、腎・尿路・性器疾患の総合的診療体制と、関連する介護・福祉を包括する事業体系を確立し、地域社会に貢献する」を法人理念として掲げ、全員一丸となって日々業務に取り組んでおります。

本年3月、前理事長 小川 修医師が退職し、新体制となりました。今後もスタッフ一同、地域の医療機関、関係機関の皆様との円滑な連携を図り、患者様への適切な医療・支援が行えるよう精進いたしますので、宜しくお願ひ申し上げます。

住所：延岡市大貫町2丁目1206-1 TEL：0982-31-3121



患者さんからの声

病院サービス向上のため、各階フロアに「ご意見箱」を設置しています。いただいた全ての投書は当院職員が読ませていただき、真摯に受けとめ、可能な限りホームページで回答させていただいております。その一部を紹介します。



病院に寄せられたご意見

会計の待ち時間がスクリーンでは10分～15分となっていたが、30分以上掛かりました。次の病院など予定があるので、30分掛かるのであれば、前もって30分掛かるとスクリーンに表示していただくと助かります。

- ①トイレを増設してほしい。
- ②トイレにも会話できるナースコールにしてほしい。
- ③夜勤に必ず女性の看護師をいれてほしい。

昼食の焼き魚、姿焼きでしたが、小骨も多く、ほぐすのにも時間がかかりました。できれば切身の方が好ましいです。(年齢的な点でも)

病院からの回答

ご意見ありがとうございました。ご意見をいただいた日は、年末年始明けの初日で、患者さんも多く、保険証確認も重なり会計処理に時間の掛かる日でした。午前10時前までは、会計の待ち時間も10分～15分でしたが、午前10時を過ぎますと診療を終えられた患者さんが窓口集中したため更に待ち時間が掛かるようになりました。本来であれば、待ち時間30分以上の案内表示に変えるべきでしたが、対応が遅れ、ご指摘のようなことになってしまいました。今後は、患者さんの状況を的確に確認し、案内表示を適切に行いたいと考えております。また、会計の待ち時間短縮についても、検討を進めていきたいと思っております。

この度は、貴重なご意見ありがとうございました。今回ご要望のありましたトイレの造設については、スペースの問題があり、病棟内での造設は厳しいところではありますが、できるだけ快適に利用していただけるように、トイレ内個室入り口を広くする改修工事を予定しており、また照明を明るくするなどの改善に取り組んでおります。また、会話のできるナースコールについては、トイレに設置できる機器があるか検討いたします。夜間の勤務体制については、男性のみの勤務にならないように注意していましたが、確認不足でご不快な思いをさせてしまいました。申し訳ありません。今後は複数名で確認を徹底し、男性のみの勤務にならないよう勤務作成をしていきます。今後も、患者さんの療養環境を整え、よりよい看護を提供できるようスタッフ一同で精進してまいります。

貴重なご意見ありがとうございました。当院での食事で不愉快な思いをさせてしまい大変申し訳ありませんでした。入院患者さんの食事は、治療内容に応じて医師の指示に基づき食事内容を決めており、魚料理についても患者さんの状態によって、骨があるものや、骨や皮を取り除いたものなどを提供しています。今回提供しました食事では、1月26日の昼食に魚の姿焼きがあり、骨があったことで食べづらさなどを感じられたのであれば、誠に申し訳ありません。今回のご指摘を踏まえ、食べにくい魚の見直しを行い、より安心、安全な食事の提供に努めてまいります。なお、食事内容についてご要望がある場合には、個別に相談対応させていただきますので、お気軽に病棟スタッフまでお申し出ください。

※患者さんからのご意見への回答はホームページにも掲載しています。
また、掲載している内容は一部となっておりますのでご了承下さい。

自宅でできる 簡単なエクササイズをご紹介します

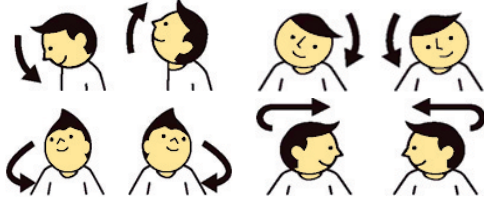
リハビリテーション科 便り

上半身のエクササイズ

◆首のエクササイズ

方法：息を止めずに首をぐるぐるとゆっくり動かしましょう

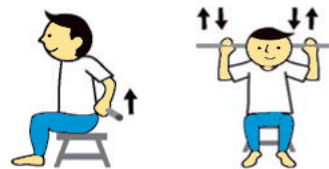
回数：10～20回



◆棒を使った肩・背中のエクササイズ

方法：痛みがない範囲で行いましょう。タオルでも代用可能です。

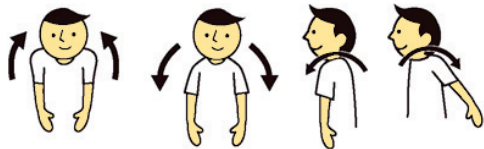
回数：10回×3セット



◆肩のエクササイズ

方法：上下・前後にゆっくり大きく動かしましょう

回数：10回×3セット



運動と病気に関わるマメ知識

普段から元気に体を動かすことで、糖尿病、脳卒中、がん、足腰の痛み、うつ、認知症の予防ができます。

今より10分多く体を動かすだけで、死亡、生活習慣病、がんのリスクを3～4%減らせることが分かっています！

【厚生労働省 Smart Life Project 参考】

下半身のエクササイズ

◆足首周りのエクササイズ

方法：しっかりつま先に体重をかけ踵を浮かせます

回数：15～20回×3セット



◆膝周りのエクササイズ

方法：つま先ではなく、踵に重心をのせて行います

回数：10～15回×3セット



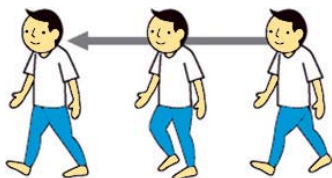
◆内もものエクササイズ

方法：ボールやバスタオルを内ももに挟み1秒間キープします

回数：10～15回×3セット



◆ウォーキング（有酸素運動）



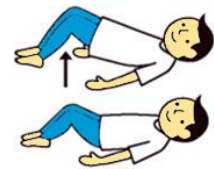
●つま先を上に向け、踵から接地するようにし、歩幅を大きく歩くように意識しましょう。

●時間や距離にとらわれすぎず、体調や体力に合わせて行いましょう。

◆お尻周りのエクササイズ

方法：息を吐きながらゆっくりお尻を上げましょう

回数：10～15回×3セット



運動と病気に関わるマメ知識

歩数目標値：20～64歳	男性9,000歩	女性8,500歩
65歳以上	男性7,000歩	女性6,000歩
現 状：20～64歳	男性7,644歩	女性6,705歩
65歳以上	男性5,417歩	女性4,759歩

【厚生労働省 平成30年国民健康・栄養調査結果の概要 参考】

感染管理科便り

みなさんこんにちは。暑い夏が近づいてきますが、いかがお過ごしでしょうか？今回は新型コロナウイルス感染症とその治療薬について、話をしたいと思います。



1. 新型コロナウイルス感染症 (COVID-19)

2019年12月から中国・湖北省武漢市で発生したSARS-CoV-2を原因とする感染症です。

感染経路は、飛沫感染が主体と考えられ、換気の悪い環境では、咳やくしゃみなどがなくても感染すると考えられています。また、接触感染もあると考えられており、有症者が感染伝播の主体ですが、無症状病原体保有者からの感染リスクもあります。潜伏期は1～14日間であり、曝露から5日程度で発症することが多いと言われています。感染可能期間は、発症2日前から発症後7～14日間程度と考えられています。多くの症例で発熱、呼吸器症状(咳嗽、咽頭痛、鼻汁、鼻閉など)、頭痛、倦怠感などがみられています。

下痢や嘔吐などの消化器症状の頻度は多くの報告で10%未満であり、嗅覚障害・味覚障害を訴える患者さんが多いことも分かっています。



2. 治療について

現在(6/5時点)日本国内で承認を受けている薬剤は1種類のみです。その他にも効果が期待されている薬剤は数種類あり、その治療効果や安全性を検証するための臨床研究が進んでいます。ここでは、その中から4つの薬を紹介します。

一般名	販売名	特徴
レムデシビル	ベクルリー	日本国内で薬事承認を受けている。体外式膜型人工肺(ECMO)、または侵襲的人工呼吸器管理を要する重症患者を対象に投与する点滴。
ファビピラビル	アビガン	元々は、新型インフルエンザの流行に備えて、国が備蓄していた抗ウイルス薬。妊婦には使用できない。内服薬。
シクレソニド	オルベスコ	元々は、気管支喘息に適応となるステロイド薬。吸入薬。
ロピナビル・リトナビル	カレトラ®配合錠	元々は、HIVの治療薬として使用される。内服薬。

3. 当院での感染対策(6/5時点)

職員は毎日検温を行ってから出勤します。また勤務中のマスク着用、手洗いを徹底しております。休憩や、研修等も密にならないように、十分な距離を確保しております。正面玄関では、外来患者、付き添いの方、面会者の方に2週間以内の移動歴の確認と体温測定を実施しております。新型コロナウイルス感染症が疑われる患者さんに対しては、防護服を着用して対応しております。今後の新型コロナウイルスの流行に備え、感染対策の強化、防護服・治療薬の確保に努め、県北部の感染対策の中心として安全安心な医療を提供していきたいと思っております。

引用：厚生労働省HP、日本感染症学会「COVID-19に対する薬物治療の考え方第3版」

文責：感染管理科 中武



飲みにくい錠剤をつぶして飲んでいい？

錠剤が苦手な方は、飲みやすいようにとつぶしたり割ったりして飲んでいませんか？

錠剤にはつぶして飲んでも効果の変わらないものと、つぶしてしまうとお薬の効果を損なってしまうものがあります。



《粉碎できない錠剤の例》

- **徐放錠**……………薬の効果を持続させるため、成分がゆっくり出るように加工されています。
(アダラートCR錠、デパケンR錠など)
- **腸溶錠**……………胃で溶けずに腸で溶けるように加工されています。
(オメプラゾール錠など)
- **コーティング錠**……光で分解する成分や、苦み・強いにおいなどをコーティングしています。(プルゼニド錠、メチコバル錠など)
- **舌下錠**……………舌の下ですぐに吸収されるよう加工されています。
(ニトロペン舌下錠など)

錠剤が飲みにくい場合の対処法は？

★服薬補助剤を使う

錠剤が飲み込みにくい場合、オブラートを使う方法があります。オブラートとはデンプンを糊化させ、乾燥させた半透明の薄い膜です。水に溶けやすく、成分がデンプンですので、アレルギーを起こす可能性も少なく、飲んでも問題ありません。苦みのあるお薬や粉のお薬が苦手な場合などに、オブラートでお薬を包み飲むことで、服用をスムーズにします。オブラートには、丸型、袋型、ゼリータイプなどの種類があり、粉薬にも対応できます。



★ほかのお薬、剤形に変えてもらう



お薬には、散剤や水剤など様々な種類があり、錠剤以外の他の剤形に変更できることがあります。また、同じ錠剤でも、大きさが小さいものや、口の中で溶ける口腔内崩壊錠（OD錠）、粉碎できるものもあります。錠剤が飲み込みにくい場合は、自己判断でつぶしたりせず、医師や薬剤師へ相談して下さい。

研修医日記



宮崎大学2年次研修医の御上貴史です。

今年の1月に延岡に来てから、はや5ヶ月以上経ちました。延岡は食べ物が美味しいという話を聞いており、とても楽しみにしていたのですがコロナの影響もあり残念ながら中々満喫することができていません。コロナが収束する日が待ち遠しいところです。延岡は鮎釣りが有名という話を聞いたので、是非とも行ってみたいものです。

自分は自治医大出身であり、将来的には県北の地域医療に携わることになります。県立延岡病院での研修は医療従事者の方はもちろんのことですが、延岡という地域の温かみを日々感じながら成長させていただいております。延岡に来てからというもの、宮崎の地域医療に貢献したいという思いがさらに強いものとなりました。まだまだ未熟ですが、頑張っていこうと思います。延岡の皆様、これからもよろしくお願いします！



病院学会



カテーテル風景

編集後記

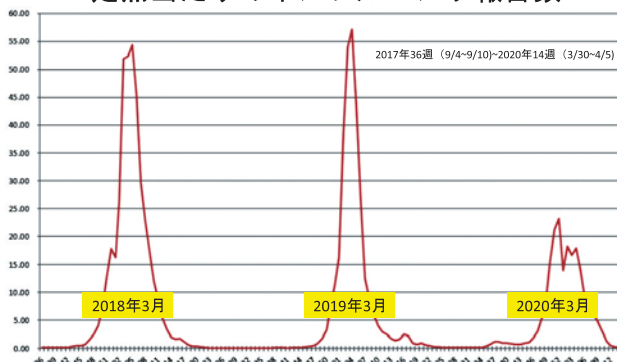
この記事を書いているのが6月半ば。自分は毎年2、3回風邪をひくので、この時期まで例年だいたい1回くらいは風邪をひきます。

しかし不思議なことに、今年は自分の家族を含めてまだ風邪をひいていません。なんとなくですが、今年は風邪ひきさんが少ないような気がします。

インフルエンザの発生も例年より少なかったようです。マスクやソーシャルディスタンスなど、みんながコロナで気をつけているためでしょうか。

とにかく感染症はみんなの心がけで封じ込めができるようです。油断大敵。コロナはもちろん、コロナ以外の感染症にも注意しながら今後も気をつけましょう！

定点当たりのインフルエンザ報告数



インフルエンザの発生状況について インフルエンザに関する報道発表資料 2019/2020シーズン 厚生労働省 令和2年4月10日
https://www.mhlw.go.jp/stf/seisakunitsuite/bunya/kenkou_iryou/kenkou/kekaku-kansenshou01/houdou_00004.html

〈編集長 呼吸器外科 部長 能勢直弘〉

宮崎県立延岡病院 外来診療・病棟案内

● 外来診療については、かかりつけ医の紹介状と病院・診療所からの事前予約が必要です。令和2年7月16日現在

診療科		曜日	月	火	水	木	金	特殊診察等
内科	呼吸器	(新患)	味 志	—	山 口	福 嶋	山 口	(水)(金)午後……………気管支鏡検査 (火)(木)……………腹膜透析外来 (火)(水)(木)午前……………上部消化管内視鏡 (火)(木)午後……………下部消化管内視鏡 (火)午後……………腎内手術 (木)……………禁煙外来
		(再診)	山 口	福 嶋	再診担当医	山 口	味 志	
	血 液	(新患)	外 山	外 山	外 山	外 山	外 山	
		(再診)	坂 元	—	—	—	野 田	
	腎 臓	野 田	—	—	—	—	坂 元	
呼 吸 器 外 科		能 勢 手 術	森(浩)	能 勢	森(浩)	能 勢 手 術	(月)(金)午後……………手術 (月)(木)……………休診日あり(要事前確認) (水)(金)午後……………気管支鏡検査	
外 科・消 化 器 外 科		東 石 躍	土 居 湯 本	手 術	土 居 本 田	石 躍	(月)(水)(金)……………手術 (火)(木)……………特殊検査 ストーマ外来(外来にて予約調整)	
心 臓 血 管 セ ン タ ー	心 臓 血 管 外 科	松 山 (心・大血管)	手 術	松 山 (心・大血管) 白 崎 (静脈)	手 術	松 山 (心・大血管)	(月)(火)(木)……………手術	
	循 環 器 内 科	小 牧	黒 木	検 査 手 術	山本(展)	石 井	(月)~(金)……………心臓カテーテル (月)(水)午後……………ペースメーカー外来	
整 形 外 科		小 薊	栗 原	手 術	栗 原	手 術	(月)(水)(金)……………手術 毎月第3(金)……………こども療育センター外来 (脳神経外科にて診察)	
		高 橋	川 野		小 薊 川 野			
		藤 田	藤 田		高 橋			
歯 科 口 腔 外 科		手 術	井 川 山本(哲) 清 宮	井 川 山本(哲) 清 宮	井 川 山本(哲) 清 宮	井 川 山本(哲) 清 宮	(月)……………手術 第1・3・5(木)午後……………手術	
産 婦 人 科 周 産 期 科		山 内	手 術	大 塚	手 術	牧	(火)(木)……………手術 (月)(水)(金)……………特殊検査	
		大 塚 (午前)		寺 尾 (午前)		大 塚 (午前)		
		牧 (午後)		紀 (午後)		山 内 (午後)		
耳 鼻 咽 喉 科		宮崎大学 非常勤医師	宮崎大学 非常勤医師	手 術	宮崎大学 非常勤医師	宮崎大学 非常勤医師	(月)午前……………難聴外来 (火)午後……………嚥下外来	
小 児 科		中村(賢)	野 中	中村(賢)	中村(賢)	野 中	(月)午後……………予防接種(指定患者のみ) (火)(水)午後……………慢性疾患 (木)午後……………乳児検診 フォローアップ外来	
		佛 淵	岡 田	佛 淵	野 中	岡 田		
		小 山	小 山	岡 田	佛 淵	小 山		
脳 神 経 セ ン タ ー	脳 神 経 外 科	植 田	手 術	西 川	手 術	植 田	(火)(木)……………手術 (月)(金)午前……………脳波検査 (水)午後……………脳波検査 (月)(水)午後……………血管造影	
		水 上				西 川		
皮 膚 科		—	—	宮崎大学 非常勤医師	宮崎大学 非常勤医師	—	(月)(火)(金)……………休診日	
泌 尿 器 科		山 下	手 術	山 下	山 下	手 術	(水)(金)……………手術 (月)(火)(木)午前……………尿路結石外来 (月)(火)(木)午後……………特殊検査・処置	
		木 村						木 村

※緊急以外の新患の受付は、午前11時00分までです。
※精神科・神経内科・眼科は現在休診となっております。

病 棟

	西病棟	東病棟
7階		呼吸器センター 耳鼻咽喉科、歯科口腔外科
6階	整形外科、皮膚科	消化器センター、外科
5階	心臓血管センター 内科、人工透析室	内科
4階	女性病棟(産婦人科、内科)	小児病棟、周産期センター
3階	救急病棟 ICU・CCU、HCU	脳神経センター、泌尿器科

☆☆ 院内セキュリティ強化と面会時間の厳守について ☆☆☆ (お知らせとお願い)

不審者等による院内への侵入を防止するため、夜間(午後6時から翌朝7時45分まで)や土日祝日(年末年始を含む終日)においては、院内への入口を南側救命救急センター横の夜間・時間外入口(警備員室前)1箇所のみとさせていただきます。

また、ご来院される皆様には、面会時間を厳守し、来院者受付簿に必ず記載いただくよう併せてお願い申し上げます。



健康増進法第25条の定めにより、受動喫煙防止のため敷地内での喫煙を禁止します。

広報委員会からの お知らせ

広報誌へのご意見・お問い合わせにつきましては院内のご意見箱、
FAX0982-32-6759 または <http://www.nobeoka-kenbyo.jp/> まで!