

令和3年度

宮崎県立延岡病院

年報

特集

日本医療マネジメント学会
第14回宮崎県支部学術集会

まえがき

未だ冷めやらぬ新型コロナウイルス感染症との付き合いも3年目を迎え、もっぱら「With CORONA」を唱えながら社会生活を営んでいくことに慣れ親しんだ感もある昨今ではないでしょうか。そんな中、我々医療人は、感染拡大防止に努める一方で、常日頃の医療活動に毅然として立ち向かっていく責務を負っています。

この「年報」は、最新の「病院概要」並びに令和3年度の「医療実績」に加え、学会活動等が制限される中であっても、各職員が知識の習得と技術の向上を目指して、自己研鑽を積んできた結果をオンライン学会発表や論文発表として形に表した「研究業績」の3部構成から成り立っています。

今回、「研究業績」の中でも、「県立延岡病院学会（56～58頁）」について若干の説明を加えたいと思います。本学会は、6代院長の楠元志都生先生の時代に、当時総括副院長であった柳邊安秀先生（後に7代院長に就任）が発案されてスタートしました。それは、「現場の医療活動を遂行していくことがまずもって我々の役目であるが、日進月歩の医療界を歩んでいくには研究活動に注力することも忘れてはならない。医療に携わる面々が己のスキルアップに勤しむのは当然のことであり、職種間で学んだ情報を共有し合うことでチーム医療が進化していく。」といったコンセプトであったかと記憶しています。そして、第1回県立延岡病院学会が平成23年3月9日・10日の2日間に産声を上げました。その翌日である平成23年3月11日、東日本大震災が何の前触れもなく突如として襲来し、日本のみならず世界中を震撼させました。こうやってスタートした「県立延岡病院学会」は東日本大震災からの復興とともに歩み続け、3月と9月の年2回必ず開催し今日に至っています。

コロナ禍という逆境の中にあっても、当院で勤務する医療人達が実践してきた「理路整然とした科学」の1ページを垣間見て頂けたら幸いです。

医療とは、理路整然とした科学と、心溢れる情熱の融合である。

令和4年10月
第8代院長 寺尾公成

【歴代院長】

初代	船渡 護	昭和24年 1月	—	昭和59年12月	内科
2代	永田 高見	昭和59年12月	—	平成9年 3月	整形外科
3代	本田 正之	平成9年 4月	—	平成15年 3月	産婦人科
4代	小川 道雄	平成15年 4月	—	平成17年 3月	外科
5代	中原 莊	平成17年 4月	—	平成19年 3月	脳神経外科
6代	楠元 志都生	平成19年 7月	—	平成26年 3月	放射線科
7代	柳邊 安秀	平成26年 4月	—	平成31年 3月	小児科
8代	寺尾 公成	平成31年（令和元年）	4月	— 現在	産婦人科

理 念

患者さん本位の良質で安全な医療の提供

基本方針

1. 患者さんの権利を尊重し、理解と納得に基づく安全で信頼される医療を行い、患者さんの立場に立った医療の提供に努めます。
2. 高度で先進的な医療に取り組み、地域の中核病院として質の高い医療の提供に努めます。
3. 二次・三次救急医療に取り組み、公立病院として地域住民が安心できる医療の確保に努めます。
4. 地域の医療機関との連携と地域社会に密着した保健医療活動を進め、開かれた病院として地域の保健・医療の向上に努めます。
5. 医療従事者として常に知識・技術を高め、質の高い医療の提供に努めます。

宮崎県立延岡病院

患者憲章

県立延岡病院は、病院の理念に則り、医療の中心は患者さんのためであることを深く認識し、一人一人の患者さんに次のような権利と責務があることを宣言します。

1. 良質な医療を平等に受ける権利
社会的地位、人種、信条等を問わず、安全に配慮した良質な医療を平等に受ける権利があります。
2. 知る権利
病気、検査、治療、予後等について、理解しやすい言葉などで納得できるまで、十分な説明を受ける権利があります。
3. 自己決定権
医療を受ける際、十分な説明を受けた上で受けるかどうかを自分で決定する権利があります。
4. 尊厳性への権利
どのような時でも人格を尊重され、尊厳をもって医療を受けることができます。
5. プライバシー保護の権利
病院関係者が知り得た全ての個人情報について、保護を受ける権利があります。
6. 責務
 - (1) 以上の権利を守るため、医師及び医療従事者と力を合わせて医療に参加・協力する責任があります。
 - (2) 院内の秩序と快適な療養環境を守るため、院内の諸規則を遵守する責任があります。

目 次

特 集 日本医療マネジメント学会第14回宮崎県支部学術集会

第1章 病院概要

1. 病院事業の執行状況	1
2. 主な沿革	2
3. 現況	2
4. 病院組織機構図	3
5. 委員会等組織機構図	4
6. 職員数調	5

第2章 医療実績

1. 入院・外来患者数	6
2. 救急患者受入状況	7
3. 手術件数	8
4. 周産期件数	9
5. 透析件数	9
6. 剖検件数・臨床検査件数	9
7. 放射線件数	10
8. 薬剤関係件数	11
9. リハビリテーション件数	12
10. 臨床工学関連件数	13
11. 患者食数	14

第3章 研究業績

1. 内科	15
2. 循環器内科	19
3. 小児科	24
4. 外科	25
5. 整形外科	29
6. 呼吸器外科	30
7. 心臓血管外科	31
8. 泌尿器科	32
9. 産婦人科・周産期科	33
10. リハビリテーション科	35
11. 放射線科	37
12. 歯科口腔外科	39
13. 麻酔科	40
14. 臨床検査科	41
15. 病理診断科	43
16. 栄養管理科	44
17. 臨床工学科	45
18. 救命救急科	47
19. 薬剤部	50
20. 看護部	51
21. 県立延岡病院学会	56
22. 県民健康講座	59
23. チーム医療セミナー	60
24. 日本医療マネジメント学会 第14回宮崎県支部学術集会	61

特集 日本医療マネジメント学会
第14回宮崎県支部学術集会

特 集

日本医療マネジメント学会第14回宮崎県支部学術集会
○開催日；令和4年2月5日（土） ○会場；延岡総合文化センター

令和4年2月5日（土）、当院主催により「日本医療マネジメント学会第14回宮崎県支部学術集会」を開催しました。

新型コロナウイルス感染症（COVID-19）の感染状況を見極めつつ、開催の時期や方式について模索を重ね、当初開催予定であった令和3年度より1年延期し、「WEB開催」（ライブ；令和4年2月5日（土）&オンデマンド；令和4年2月7日（月）～2月27日（日））での実施としました。

本学術集会は「特別講演」「パネルディスカッション」「一般演題」により構成されており、このうち「特別講演」と「パネルディスカッション」は、延岡総合文化センター現地会場からのライブ配信とオンデマンドで、「一般演題（49題）」はオンデマンドのみで開催しました。

「特別講演」には、延岡にゆかりのあるお二方をお招きしました。お一人は、九州大学病院産科婦人科教授／九州大学病院臨床教育研修センターきらめきプロジェクトプログラム責任者である「加藤聖子先生」に、「時代に対応した働き方改革；病院における新しい男女共同参画を目指して」と題して、もうお一人は、元オリンピック日本代表コーチである「久世由美子先生」に、「夢を夢で終わらせない人生」と題して、講演を賜りました。

「パネルディスカッション」では、宮崎県新型コロナウイルス感染症対策調整本部特任医師／延岡市新型コロナウイルス感染症対策アドバイザーである「佐藤圭創先生」に座長をお願いして、基調講演に引き続き、7名のパネラーの皆様と「新興・再興感染症の過去・現在・そして未来～新型コロナと戦っている医療現場から～」と題して、コロナについて熱く語って頂きました。

また、「コロナに関する話題なら何でもOK！」というスローガンのもと、県内一円の医療に携わる多職種の皆様から申し込みがあった49題の「一般演題」（音声入りスライド動画）はそれぞれに興味深い内容になっていて、WEB上での質問コーナーも設けました。当院職員からも多数演題が寄せられましたので、本誌「年報」の61～62頁にて紹介しております。

ライブ配信当日は62人の皆様にリアルタイムでご視聴いただき、その後のオンデマンド配信は114人の方々にご視聴いただきました。

WEB開催（ライブ&オンデマンド）ではありましたが、多くの参加者から、多様化する医療界の問題を「科学と情熱の融合」といった観点から、視聴することが出来たとの言葉を頂きました。

最後に、本学術集会にご登壇ならびにご参加頂きました皆様、協賛・寄付・後援頂きました皆様に衷心より感謝の意を表します。



第14回学会メインビジュアル



第14回学会長挨拶；寺尾 公成 院長



特別講演 1；加藤 聖子 先生



特別講演 2；久世 由美子 先生



パネルディスカッション

- 座長；宮崎県新型コロナウイルス感染症対策調整本部特任医師
延岡市新型コロナウイルス感染症対策アドバイザー 佐藤 圭創 先生
- パネリスト；延岡市医師会 佐藤 信博 先生 延岡保健所 救仁郷 修 先生
延岡市医師会病院 佐藤 五十鈴 先生 延岡共立病院 赤須 晃治 先生
宮崎県看護協会 上杉 憲之 先生 県立延岡病院 長嶺 育弘 先生
県立延岡病院 中武 和利 先生

第1章 病院概要

1. 病院事業の執行状況

事業執行状況

当院は、県北地域における高度医療や救急医療を提供する中核病院として、また、地域完結型医療の提供を目指す地域医療支援病院として、さらには地域災害拠点病院として、その役割を果たすことが求められており、質の高い医療の提供とそれを支えるスタッフの確保・充実を図るとともに、住民が安心できる医療提供体制の整備等、地域の医療機関との連携強化等に努めているところである。

経営面においては、より高い収益を確保するため、重症患者を中心に受け入れる急性期病院に認められる急性期一般入院料1（旧7：1入院基本料）や特定集中治療室管理料（ICU）等の施設基準を維持するとともに、診断群分類別包括評価制度（DPC制度）を導入した病院に与えられる医療機関別係数の上昇に取り組むほか、DPCデータ分析による効率的診療の追求や請求内容の改善等を図っている。一方、事業費については、後発医薬品（ジェネリック）の採用促進や診療材料の共同購入品への切り替えなど積極的な経費節減に取り組んでいる。

こうした中、令和3年度の病院事業収益は、新型コロナウイルス感染症の影響が続いている状況ではあるが、一部の診療科を除き入院・外来の延患者数が増加したことにより、入院収益が388,816千円、外来収益が152,538千円増加し、また、新型コロナウイルス患者等入院病床確保支援事業（いわゆる空床確保料）に伴う一般会計負担金が141,622千円減少したものの、総額では13,613,615千円となり、令和2年度に比べ177,535千円の増加となった。

病院事業費用は、職員増に伴い給与費が169,138千円の増、延患者数の増等に伴い薬品費等の材料費が127,119千円の増などにより、総額では12,406,113千円となり、令和2年度に比べ263,782千円の増加となった。

この結果、令和3年度の損益は1,207,502千円の純利益となり、前年度と比較すると86,246千円の減となった。

ア. 患者の利用状況

患者数は、延入院患者数101,745人（1日平均279人）、延外来患者数100,739人（1日平均416人）で、前年度に比べ、入院については2,724人（1日平均8人）の増、外来については7,018人（1日平均30人）の増となった。

イ. 収支の状況

収支（損益）は、総収益13,613,614,715円、総費用12,406,112,988円となり、差引1,207,501,727円の当年度純利益を計上した。

ウ. 施設の整備状況

施設の整備については、昇降機設備改修工事や空調設備改修工事等を行った。医療器械では、人工心肺装置やマンモグラフィ撮影装置等の更新を行った。また、県北地区の迅速で高度な救急医療の提供を図るため、令和3年4月から県内では初めて救急車型のドクターカーの運用を開始したところであり、令和3年度は301件の出動があった。

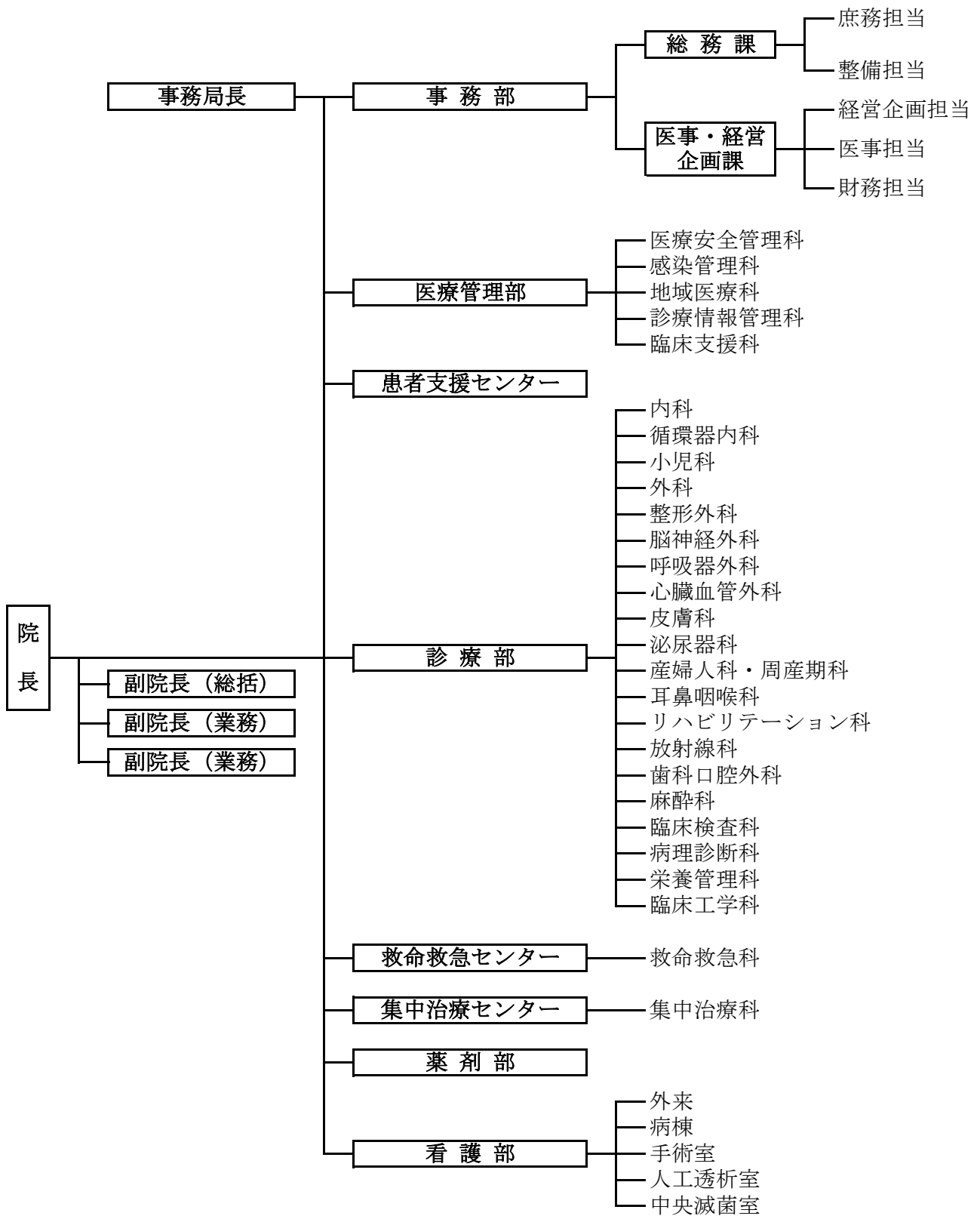
2. 主な沿革

昭和23年9月	延岡市浄満町にあった日本医療団延岡病院を買収して開院
昭和24年12月	済生会延岡病院及び旧延岡保健所の両施設を利用して現在地に移転、診療科2科（内科、外科）病床数42床（一般）
昭和25年2月	産婦人科を増設
5月	耳鼻咽喉科、眼科を増設
昭和31年6月	小児科、整形外科、皮膚泌尿器科、歯科を増設
昭和44年4月	脳神経外科を増設
昭和54年3月	許可病床数を460床（一般420床、伝染40床）に変更
平成9年11月	心臓血管外科、精神科を増設
平成10年4月	リハビリテーション科を増設 救命救急センターに指定された
平成10年7月	全面改築工事竣工
平成11年4月	心療内科を増設 感染症新法施行に伴い伝染病床40床を廃止し、病床数を460床（一般456床、感染4床）に変更
平成12年3月	全ての診療科で院外処方せんの発行を開始
平成14年5月	循環器科を増設
平成17年1月	財団法人日本医療機能評価機構から病院機能評価の認定を受けた
4月	救命救急科を設置
平成18年5月	電子カルテシステムが稼働
11月	地域医療支援病院の承認を受けた
12月	一般病棟7対1入院基本料を取得
平成20年1月	敷地内禁煙の開始
4月	DPC対象病院となり、DPC請求を開始 地域周産期母子医療センターに認定された
平成22年4月	臨床工学科及び病理診断科を設置
平成24年3月	病児等保育施設が完成（4月保育開始）
平成25年2月	新電子カルテシステムが稼働
3月	屋上ヘリポートを備えた救命救急センターが竣工
平成27年4月	入院支援センター及び感染管理科を設置
平成28年7月	診療科23科（呼吸器外科新設）となる
平成31年3月	心臓カテーテル室2室、ハイブリッド手術室1室（未整備）を備えた心臓脳血管センターが竣工 許可病床数を410床（一般406床、感染4床）に変更
令和2年4月	患者支援センター（医療連携、入退院支援、相談）を設置
令和3年4月	集中治療センター・集中治療科を設置 医療管理部に診療情報管理科及び臨床支援科を設置 ドクターカー（病院の高規格救急車）の運行開始

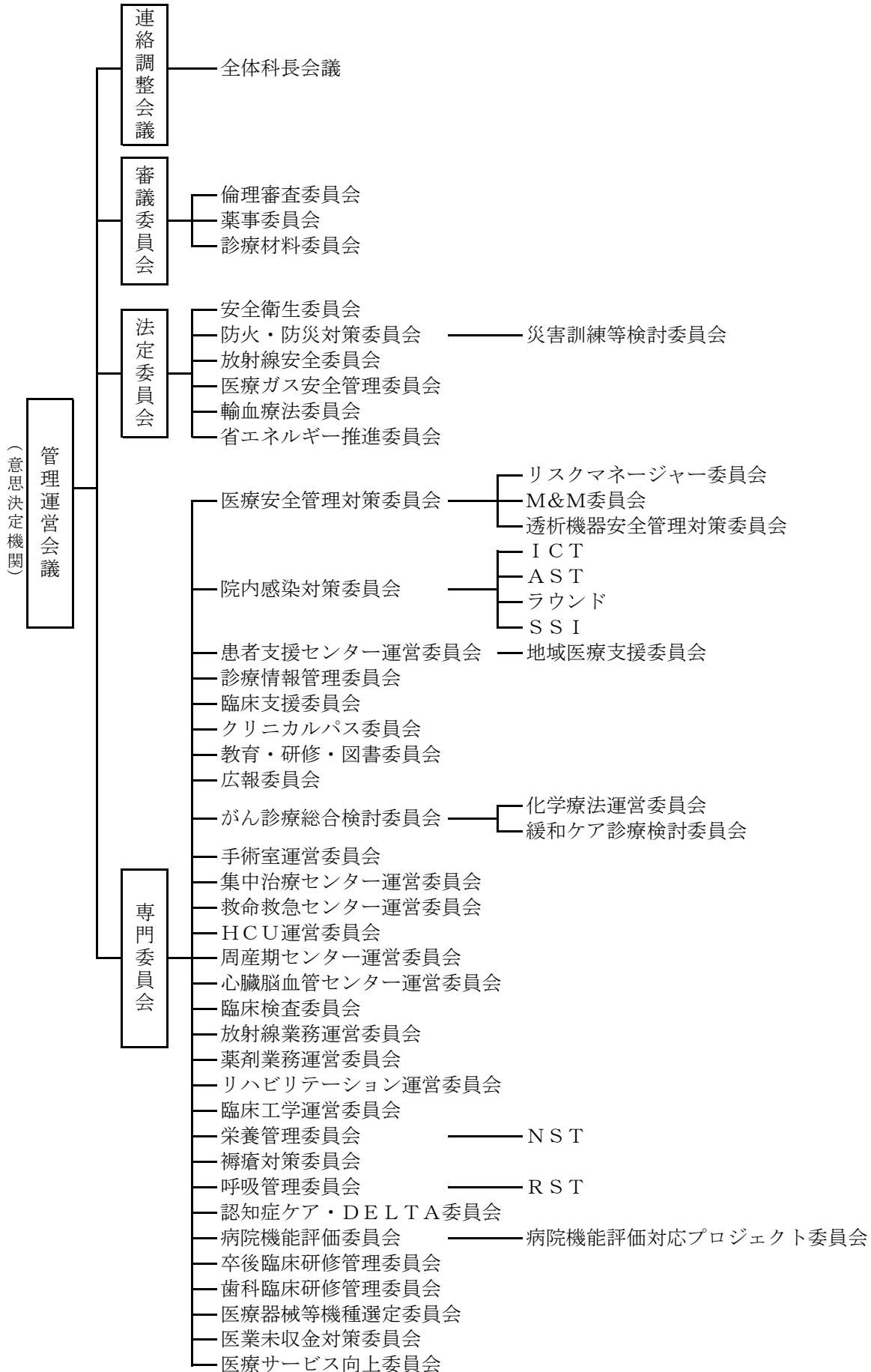
3. 現況（令和4年4月1日現在）

所在地	〒882-0835 宮崎県延岡市新小路2-1-10
開設年月日	昭和23年9月1日
病床数	一般406床 感染4床 合計410床
施設の規模	土地 …31,245.07 m ² 建物 …35,234.81 m ² 駐車場 … 外来用：348台 職員用：289台
標榜診療科	内科、心療内科、精神科、脳神経内科、循環器内科、小児科、外科、呼吸器外科、整形外科、脳神経外科、心臓血管外科、皮膚科、泌尿器科、産婦人科、眼科、耳鼻咽喉科、リハビリテーション科、放射線科、歯科口腔外科、麻酔科、救命救急科、臨床検査科、病理診断科（計23診療科 心療内科、精神科、脳神経内科、眼科は休診中）
診療報酬	急性期一般入院基本料1 総合入院体制加算3 特定集中治療室管理料3（ICU） 新生児特定集中治療室管理料2（NICU） 医師事務作業補助体制加算1（30対1） 地域医療体制確保加算 等

4. 病院組織機構図 (令和4年5月1日現在)



5. 委員会等組織機構図 (令和4年5月1日現在)



6. 職員数調

区 分	令和4年度	令和3年度	令和2年度	増減数 (R4・R3比較)
医 師	59	61	58	▲ 2
歯 科 医 師	3	3	3	0
薬 剤 師	17	18	17	▲ 1
診 療 放 射 線 技 師	17	16	16	1
臨 床 検 査 技 師	21	21	20	0
管 理 栄 養 士	6	6	6	0
臨 床 工 学 技 士	11	10	9	1
理 学 療 法 士	9	9	9	0
作 業 療 法 士	4	4	4	0
言 語 聴 覚 士	3	3	3	0
看 護 師	385	375	375	10
事 務 員	11	11	11	0
合 計	546	537	531	9
会 計 年 度 任 用 職 員	210	191	162	19
臨 床 研 修 医	25	24	33	1

※ 各年度5月1日時点（臨床研修医は年間の実人数）

第2章 医療実績

1. 入院・外来患者数

(単位：人)

区 分		入 院				外 来			
		令和3年度 (A) 365日	令和2年度 (B) 365日	対前年度比較		令和3年度 (a) 242日	令和2年度 (b) 243日	対前年度比較	
				増減数 (A-B)	増減率 (A/B)			増減数 (a-b)	増減率 (a/b)
内科	延数	30,512	27,268	3,244	111.9%	21,337	18,986	2,351	112.4%
	1日平均	83.6	74.7	8.9	111.9%	88.2	78.1	10.0	112.8%
心療内科 ・精神科	延数	0	0	0	-	159	214	-55	74.3%
	1日平均	0.0	0.0	0.0	-	0.7	0.9	-0.2	74.6%
脳神経 内科	延数	0	0	0	-	2	0	2	-
	1日平均	0.0	0.0	0.0	-	0.0	0.0	0.0	-
循環器 内科	延数	9,970	9,529	441	104.6%	10,892	9,444	1,448	115.3%
	1日平均	27.3	26.1	1.2	104.6%	45.0	38.9	6.1	115.8%
小児科	延数	1,508	1,643	-135	91.8%	5,000	4,879	121	102.5%
	1日平均	4.1	4.5	-0.4	91.8%	20.7	20.1	0.6	102.9%
外科	延数	8,737	10,577	-1,840	82.6%	9,953	9,236	717	107.8%
	1日平均	23.9	29.0	-5.0	82.6%	41.1	38.0	3.1	108.2%
呼吸器 外科	延数	2,807	2,935	-128	95.6%	3,575	3,161	414	113.1%
	1日平均	7.7	8.0	-0.4	95.6%	14.8	13.0	1.8	113.6%
整形外科	延数	16,605	15,802	803	105.1%	8,693	7,644	1,049	113.7%
	1日平均	45.5	43.3	2.2	105.1%	35.9	31.5	4.5	114.2%
脳神経 外科	延数	8,300	8,180	120	101.5%	3,658	3,356	302	109.0%
	1日平均	22.7	22.4	0.3	101.5%	15.1	13.8	1.3	109.4%
心臓血管 外科	延数	1,793	2,696	-903	66.5%	1,871	2,046	-175	91.4%
	1日平均	4.9	7.4	-2.5	66.5%	7.7	8.4	-0.7	91.8%
皮膚科	延数	0	0	0	-	4,060	3,009	1,051	134.9%
	1日平均	0.0	0.0	0.0	-	16.8	12.4	4.4	135.5%
泌尿器科	延数	2,379	1,774	605	134.1%	5,141	4,521	620	113.7%
	1日平均	6.5	4.9	1.7	134.1%	21.2	18.6	2.6	114.2%
産婦人科 ・周産期科	延数	12,109	12,274	-165	98.7%	6,867	6,655	212	103.2%
	1日平均	33.2	33.6	-0.5	98.7%	28.4	27.4	1.0	103.6%
眼科	延数	0	0	0	-	65	26	39	250.0%
	1日平均	0.0	0.0	0.0	-	0.3	0.1	0.2	251.0%
耳鼻咽喉科	延数	898	922	-24	97.4%	3,489	3,476	13	100.4%
	1日平均	2.5	2.5	-0.1	97.4%	14.4	14.3	0.1	100.8%
放射線科	延数	0	0	0	-	3,897	4,514	-617	86.3%
	1日平均	0.0	0.0	0.0	-	16.1	18.6	-2.5	86.7%
歯科 口腔外科	延数	2,132	1,295	837	164.6%	9,953	10,724	-771	92.8%
	1日平均	5.8	3.5	2.3	164.6%	41.1	44.1	-3.0	93.2%
麻酔科	延数	0	0	0	-	9	0	9	-
	1日平均	0.0	0.0	0.0	-	0.0	0.0	0.0	-
救命救急科	延数	3,995	4,126	-131	96.8%	2,118	1,819	299	116.4%
	1日平均	10.9	11.3	-0.4	96.8%	8.8	7.5	1.3	116.9%
計	延数	101,745	99,021	2,724	102.8%	100,739	93,710	7,029	107.5%
	1日平均	278.8	271.3	7.5	102.8%	416.3	385.6	30.6	107.9%

※ 各年度（4月1日～3月31日）の患者数を集計。

※ 一日平均患者数は小数点第2位を四捨五入。

2. 救急患者受入状況

(単位：件)

区 分				令和3年度 (A)	令和2年度 (B)	対前年度比較	
						増減数 (A-B)	増減率 (A/B)
平 日 ・ 時 間 内	へり	転 搬	入院	10	12	-2	83.3%
			外来	0	2	-2	0.0%
		直 搬	入院	20	25	-5	80.0%
			外来	4	3	1	133.3%
		計	入院	30	37	-7	81.1%
			外来	4	5	-1	80.0%
	救急車	転 搬	入院	603	453	150	133.1%
			外来	58	38	20	152.6%
		直 搬	入院	370	299	71	123.7%
			外来	210	126	84	166.7%
		計	入院	973	752	221	129.4%
			外来	268	164	104	163.4%
	そ の 他	入院	217	170	47	127.6%	
		外来	81	60	21	135.0%	
合 計	入院	1,220	959	261	127.2%		
	外来	353	229	124	154.1%		
休 日 ・ 夜 間	初期救急 医療施設 より転送	へり	入院	4	4	0	100.0%
			外来	1	0	1	-
		救急車	入院	495	451	44	109.8%
			外来	73	56	17	130.4%
		そ の 他	入院	185	181	4	102.2%
			外来	130	108	22	120.4%
	計	入院	684	636	48	107.5%	
		外来	204	164	40	124.4%	
	紹介無し	へり	入院	11	13	-2	84.6%
			外来	6	3	3	200.0%
		救急車	入院	1,048	971	77	107.9%
			外来	799	587	212	136.1%
		そ の 他	入院	526	496	30	106.0%
			外来	973	868	105	112.1%
計	入院	1,585	1,480	105	107.1%		
	外来	1,778	1,458	320	121.9%		
合 計	入院	2,269	2,116	153	107.2%		
	外来	1,982	1,622	360	122.2%		
総 計		入院	3,489	3,075	414	113.5%	
		外来	2,335	1,851	484	126.1%	
		計	5,824	4,926	898	118.2%	

※ 各年度（4月1日～3月31日）の救急患者数を集計。

※ 休日は土日祝日の8:30～翌8:29、夜間は平日の17:00～翌8:29、平日・時間内は平日の8:30～16:59として集計。

3. 手術件数

(単位：件)

区 分		令和3年度 (A)	令和2年度 (B)	対前年度 増減率 (A/B)	区 分		令和3年度 (A)	令和2年度 (B)	対前年度 増減率 (A/B)
内科	5,000点未満	77	83	92.8%	皮膚科	5,000点未満	37	19	194.7%
	5,000～19,999点	262	196	133.7%		5,000～19,999点	8	0	-
	20,000点以上	17	10	170.0%		20,000点以上	0	0	-
	計	356	289	123.2%		計	45	19	236.8%
心療内科 ・精神科	5,000点未満	0	0	-	泌尿器科	5,000点未満	177	112	158.0%
	5,000～19,999点	0	0	-		5,000～19,999点	97	69	140.6%
	20,000点以上	0	0	-		20,000点以上	78	71	109.9%
	計	0	0	-		計	352	252	139.7%
脳神経 内科	5,000点未満	0	0	-	産婦人科 ・周産期科	5,000点未満	125	124	100.8%
	5,000～19,999点	0	0	-		5,000～19,999点	117	114	102.6%
	20,000点以上	0	0	-		20,000点以上	269	290	92.8%
	計	0	0	-		計	511	528	96.8%
循環器 内科	5,000点未満	169	146	115.8%	眼科	5,000点未満	0	0	-
	5,000～19,999点	159	154	103.2%		5,000～19,999点	0	0	-
	20,000点以上	447	497	89.9%		20,000点以上	0	0	-
	計	775	797	97.2%		計	0	0	-
小児科	5,000点未満	0	1	0.0%	耳鼻咽喉科	5,000点未満	99	81	122.2%
	5,000～19,999点	4	11	36.4%		5,000～19,999点	4	13	30.8%
	20,000点以上	0	0	-		20,000点以上	20	15	133.3%
	計	4	12	33.3%		計	123	109	112.8%
外科	5,000点未満	79	82	96.3%	放射線科	5,000点未満	0	0	-
	5,000～19,999点	403	403	100.0%		5,000～19,999点	0	0	-
	20,000点以上	265	310	85.5%		20,000点以上	0	0	-
	計	747	795	94.0%		計	0	0	-
呼吸器 外科	5,000点未満	18	24	75.0%	歯科 口腔外科	5,000点未満	1,473	1,426	103.3%
	5,000～19,999点	11	13	84.6%		5,000～19,999点	29	17	170.6%
	20,000点以上	128	134	95.5%		20,000点以上	6	9	66.7%
	計	157	171	91.8%		計	1,508	1,452	103.9%
整形外科	5,000点未満	211	181	116.6%	救命救急科	5,000点未満	209	221	94.6%
	5,000～19,999点	539	557	96.8%		5,000～19,999点	15	14	107.1%
	20,000点以上	289	281	102.8%		20,000点以上	12	13	92.3%
	計	1,039	1,019	102.0%		計	236	248	95.2%
脳神経 外科	5,000点未満	50	43	116.3%	計	5,000点未満	2,745	2,610	105.2%
	5,000～19,999点	75	72	104.2%		5,000～19,999点	1,734	1,644	105.5%
	20,000点以上	105	84	125.0%		20,000点以上	1,767	1,864	94.8%
	計	230	199	115.6%		計	6,246	6,118	102.1%
心臓血管 外科	5,000点未満	21	67	31.3%					
	5,000～19,999点	11	11	100.0%					
	20,000点以上	131	150	87.3%					
	計	163	228	71.5%					

※ 各年度（4月1日～3月31日）の保険点数上、手術として取扱った件数を集計。

4. 周産期件数

(単位：人)

区 分	令和3年度 (A)	令和2年度 (B)	対前年度比較	
			増減数 (A-B)	増減率 (A/B)
経膈分娩	155	123	32	126.0%
帝王切開	117	108	9	108.3%
合計	272	231	41	117.7%
周産期センター入院数	164	132	32	124.2%

※ 各年度（4月1日～3月31日）で集計。

5. 透析件数

(単位：人、件)

区 分		令和3年度 (A)	令和2年度 (B)	対前年度比較	
				増減数 (A-B)	増減率 (A/B)
人工透析 (透析台数：10台)	実患者数	163	181	-18	90.1%
	延透析回数	1,431	1,274	157	112.3%

※ 各年度（4月1日～3月31日）の透析患者数、件数を集計

※ 透析台数は令和4年3月31日現在。

6. 剖検件数・臨床検査件数 (委託・受託検査を除く)

(単位：件)

区 分		令和3年度 (A)	令和2年度 (B)	対前年度比較	
				増減数 (A-B)	増減率 (A/B)
剖 検 件 数		13	15	-2	86.7%
臨 床 検 査	一 般 検 査	23,062	20,295	2,767	113.6%
	血 液 検 査	171,963	154,727	17,236	111.1%
	微 生 物 検 査	21,397	18,794	2,603	113.9%
	輸 血 検 査	23,444	20,452	2,992	114.6%
	生 化 学 検 査	1,011,904	928,130	83,774	109.0%
	病 理・細 胞 診 検 査	14,516	14,170	346	102.4%
	生 理 検 査	19,854	18,152	1,702	109.4%
	コ ロ ナ に 関 す る 検 査 (P C R 検 査)	13,376	6,946	6,430	192.6%
合 計		1,299,529	1,181,681	117,848	110.0%

※ 各年度（4月1日～3月31日）の件数を集計。

7.放射線件数

(単位：人、件)

区 分			令和3年度 (A)	令和2年度 (B)	対前年度比較	
					増減数 (A-B)	増減率 (A/B)
直接撮影	単 純	延患者数	43,908	41,506	2,402	105.8%
		延件数	57,383	53,398	3,985	107.5%
	造 影	延患者数	683	731	-48	93.4%
		延件数	2,868	3,151	-283	91.0%
特殊撮影	血管造影	延患者数	1,077	1,121	-44	96.1%
		延件数	24,171	25,473	-1,302	94.9%
	C T	延患者数	12,493	12,133	360	103.0%
		延件数	32,203	31,096	1,107	103.6%
	R I	延患者数	769	745	24	103.2%
		延件数	5,002	4,936	66	101.3%
	MR I	延患者数	2,911	2,684	227	108.5%
		延件数	24,682	21,855	2,827	112.9%
放射線治療	リニアック	延患者数	4,987	5,921	-934	84.2%
		延件数	12,822	14,392	-1,570	89.1%
	その他	延患者数	217	256	-39	84.8%
		延件数	217	256	-39	84.8%
その他		延患者数	5,544	4,858	686	114.1%
		延件数	5,544	4,858	686	114.1%
合 計		延患者数	72,589	69,955	2,634	103.8%
		延件数	164,892	159,415	5,477	103.4%

※ 各年度（4月1日～3月31日）の患者数、件数を集計。

※ 件数については、直接撮影は曝射回数を、特殊撮影は撮影方向数を計上。

※ その他については、骨塩定量、医用画像の提供等上記のいずれにも属さないものを計上した。

8. 薬剤関係件数

(単位：件)

区 分			令和3年度 (A)	令和2年度 (B)	対前年度比較		
					増減数 (A-B)	増減率 (A/B)	
調 剤 件 数	調 内用	入 院	89,046	79,919	9,127	111.4%	
		外 来	4,036	4,212	-176	95.8%	
		計	93,082	84,131	8,951	110.6%	
	剤 外用	入 院	7,932	7,811	121	101.5%	
		外 来	621	584	37	106.3%	
		計	8,553	8,395	158	101.9%	
	件 頓服	入 院	9,986	9,662	324	103.4%	
		外 来	1,424	1,141	283	124.8%	
		計	11,410	10,803	607	105.6%	
	数 計	入 院	106,964	97,392	9,572	109.8%	
		外 来	6,081	5,937	144	102.4%	
		計	113,045	103,329	9,716	109.4%	
数 処方せん枚数 (枚)	入 院	50,387	48,322	2,065	104.3%		
	外 来	1,618	1,451	167	111.5%		
	計	52,005	49,773	2,232	104.5%		
院 外 処 方 せ ん 発 行 枚 数 (枚)			30,840	28,595	2,245	107.9%	
注 射 関 係	注射交付件数	入院注射せんによる交付 (枚)		69,834	65,787	4,047	106.2%
		外来注射せんによる交付 (枚)		20,379	17,719	2,660	115.0%
	無菌調製件数	経中心静脈栄養	調製件数	270	133	137	203.0%
			調剤件数	323	182	141	177.5%
		入院患者抗がん剤	調製件数	2,345	2,328	17	100.7%
			調剤件数	3,704	3,880	-176	95.5%
		外来患者抗がん剤	調製件数	3,852	3,244	608	118.7%
			調剤件数	5,683	4,839	844	117.4%
	伝 票 に よ る 薬 剤 交 付 件 数			82,835	76,643	6,192	108.1%
	製 剤 延 件 数			442	391	51	113.0%
薬 物 血 中 濃 度 解 析 (T D M) 件 数			256	212	44	120.8%	
服 薬 指 導	指 導 患 者 数		3,820	4,369	-549	87.4%	
	指 導 件 数		4,857	6,043	-1,186	80.4%	
	薬 剤 管 理 指 導 件 数		4,842	6,021	-1,179	80.4%	
	退 院 時 薬 剤 情 報 管 理 指 導 件 数		1,096	1,053	43	104.1%	
	が ん 患 者 指 導 管 理 件 数		50	179	-129	27.9%	
特 定 薬 剤 治 療 管 理 指 導 料 2 算 定 件 数			334	430	-96	77.7%	
持 参 薬 鑑 別 件 数			5,880	5,755	125	102.2%	

※ 各年度（4月1日～3月31日）の件数を集計。

9. リハビリテーション件数

(単位：件)

区 分			令和3年度 (A)	令和2年度 (B)	対前年度比較	
					増減数 (A-B)	増減率 (A/B)
リ	運動器	理学療法	12,940	13,596	-656	95.2%
		作業療法	3,250	4,139	-889	78.5%
		言語療法	0	0	0	-
ハ	脳血管疾患等	理学療法	5,997	6,439	-442	93.1%
		作業療法	5,392	6,652	-1,260	81.1%
		言語療法	4,779	6,205	-1,426	77.0%
ビ	呼吸器	理学療法	1,724	2,137	-413	80.7%
		作業療法	410	640	-230	64.1%
		言語療法	759	1,077	-318	70.5%
リ	心大血管疾患	理学療法	5,945	5,248	697	113.3%
		作業療法	2,117	1,461	656	144.9%
		言語療法	0	0	0	-
テ	がん患者	理学療法	3,503	3,053	450	114.7%
		作業療法	2,180	654	1,526	333.3%
		言語療法	380	714	-334	53.2%
ー	廃用症候群	理学療法	3,777	4,174	-397	90.5%
		作業療法	1,762	1,253	509	140.6%
		言語療法	402	167	235	240.7%
シ	摂食機能療法	理学療法	0	0	0	-
		作業療法	0	0	0	-
		言語療法	1,961	2,006	-45	97.8%
ョ	初期加算	理学療法	18,504	18,901	-397	97.9%
		作業療法	7,744	7,759	-15	99.8%
		言語療法	3,705	4,267	-562	86.8%
ン	早期加算	理学療法	26,611	27,342	-731	97.3%
		作業療法	11,128	11,736	-608	94.8%
		言語療法	5,258	6,512	-1,254	80.7%
医学管理	総合評価	理学療法	1,897	1,964	-67	96.6%
		作業療法	582	407	175	143.0%
		言語療法	105	102	3	102.9%
合計	退院時指導	理学療法	938	908	30	103.3%
		作業療法	230	206	24	111.7%
		言語療法	20	45	-25	44.4%
合計		理学療法	81,836	83,762	-1,926	97.7%
		作業療法	34,795	34,907	-112	99.7%
		言語療法	17,369	21,095	-3,726	82.3%

※ 各年度（4月1日～3月31日）の保険点数上、リハビリテーション料として取扱った件数を集計。

10. 臨床工学関連件数

(単位：件)

区分		令和3年度 (A)	令和2年度 (B)	対前年度比較	
				増減数 (A-B)	増減率 (A/B)
保守 点検 部門	日常・返却時点検	7,304	4,091	3,213	178.5%
	定期点検	571	610	-39	93.6%
	修理対応	705	483	222	146.0%
	呼吸器使用中点検	279	328	-49	85.1%
手術 部門	人工心肺業務	32	32	0	100.0%
	ステントグラフト内挿術	46	0	46	-
	脳神経外科手術支援(MEP/SEP)	10	7	3	142.9%
	手術室内機器保守管理	50	129	-79	38.8%
	機器日常点検	3,405	3,554	-149	95.8%
	修理対応	48	136	-88	35.3%
	ペースメーカーリード抜去	3	0	3	-
	内視鏡カメラ セッティング・記録支援 検査・治療補助	144	230	-86	62.6%
心臓カ テー テル 部門	急患=299 PCI =388	769	997	-228	77.1%
	画像診断装置操作	43	70	-27	61.4%
	補助循環業務(IABP)	40	45	-5	88.9%
	補助循環業務(PCPS)	14	7	7	200.0%
	補助循環(インペラ)	1	4	-3	25.0%
	ペースメーカー植え込み	134	117	17	114.5%
	アブレーション	73	35	38	208.6%
血液浄 化部 門	透析室業務	1,431	1,294	137	110.6%
	出張透析	48	45	3	106.7%
	BCM	32	20	12	160.0%
	エンドトキシン測定 (水質チェック)	12	12	0	100.0%
	RO装置消毒	9	24	-15	37.5%
	カプラ消毒	10	24	-14	41.7%
	透析装置機器管理保守	5	4	1	125.0%
	日常点検	4,089	4,012	77	101.9%
	アフターサービス業務	12	15	-3	80.0%
	急性血液浄化業務(CHDF PMX)	24	31	-7	77.4%
メー カ ー 関 連	外来定期検査	1,326	1,325	1	100.1%
	遠隔モニタリング	2,310	1,881	429	122.8%
	検査/手術等に伴う設定変更	206	137	69	150.4%
SAS 関連	SAS関連 (スクリーニング/簡易検査/PSG)	0	0	0	-
勉強会	勉強会	18	25	-7	72.0%
合計		23,203	19,724	3,479	117.6%

11. 患者食数

(単位：食)

区 分		令和3年度 (A) 365日	令和2年度 (B) 365日	対前年度比較		
				増減数 (A-B)	増減率 (A/B)	
常食	延給食数	69,906	71,451	-1,545	97.8%	
	1食平均	63.8	65.3	-1.4	97.8%	
軟食	延給食数	23,990	28,904	-4,914	83.0%	
	1食平均	21.9	26.4	-4.5	83.0%	
流動食	延給食数	33,797	27,162	6,635	124.4%	
	1食平均	30.9	24.8	6.1	124.4%	
特別食	加算あり	延給食数	77,650	69,143	8,507	112.3%
		1食平均	70.9	63.1	7.8	112.3%
	加算なし	延給食数	36,330	38,721	-2,391	93.8%
		1食平均	33.2	35.4	-2.2	93.8%
合計		延給食数	241,673	235,381	6,292	102.7%
		1食平均	220.7	215.0	5.7	102.7%

※ 各年度（4月1日～3月31日）で集計。

第3章 研究業績

内 科

学会発表

- 当院における移植非適応再発・難治多発性骨髄腫の患者に対する daratumumab の有効性の検討
外山孝典
第 46 回日本骨髄腫学会 2021. 5. 29-30 福島市 (WEB)

- ギルテリチニブフマル酸塩が皮膚や肺の Sweet 病に有効であった AML (M2) の 1 症例
外山孝典, 山口哲朗
第 334 回 日本内科学会九州地方会 2021. 8. 28

- 当院における初発濾胞型リンパ腫に対するオビヌツズマブ, ベンダムスチン併用療法の有効性
外山孝典
第 83 回日本血液学会学術集会 2021. 9. 23-25 仙台市 (WEB)

- 胸部大動脈瘤切迫破裂のため強力な化学療法が困難と判断されベネクレクタ, アザシチジン併用療法で CR を維持している AML (M1) の再発症例
外山孝典
第 336 回 日本内科学会九州地方会 2022. 1. 29

講演会・研究会

- 腺癌と扁平上皮癌いずれの組織成分も認めた混合型大細胞神経内分泌肺癌の 1 例
天神 佑紀, 浦本 秀志, 坂本 理
第 333 回日本内科学会九州地方会 2021. 6. 5 久留米市 (WEB 開催)

- 小細胞肺癌の亜分類に応じた遺伝子発現プロファイルの検証と主要発現分子の機能解析
天神 佑紀, 浦本 秀志, 坂本 理
第 87 回日本呼吸器学会・日本結核非結核性抗酸菌症学会・日本サルコイドーシス/肉芽腫性疾患学会 九州支部 秋季学術講演会 2021. 10. 23 熊本

- 続発性骨髄線維症におけるルキソリチニブの使用経験
外山孝典
MPN Web Conference 2021. 6. 29 宮崎市

- 高齢者 MM における Daratumumab based regimen の意義
外山孝典
第 15 回宮崎骨髄腫研究会 2021.7.10 宮崎市

- 再生不良性貧血の治療経験
外山孝典
Aplastic Anemia Online Seminar 2021.7.13 福岡市

- 慢性リンパ性白血病の治療戦略
外山孝典
Hematology Seminar in Oita 2021.7.15 大分市

- 多発性骨髄腫に対する治療の流れ
外山孝典
MIYAZAKI Pharmacist Conference 2021.8.31 宮崎市

- 当院で経験した興味深い CLL の 2 症例
外山孝典
大分 CLL 治療セミナー2021 2021.9.9 大分市

- 治療に難渋している CML の一例
外山孝典
Hematology Web Seminar in 宮崎 2021 2021.9.10 宮崎市

- 当院におけるアザシチジンの使用経験
外山孝典
第 11 回宮崎造血フォーラム 2021.9.18 宮崎市

- PCNSL 治療の最前線
外山孝典
MIYAZAKI Hematology Conference 2021.9.30 延岡市, 大分市

- 広域医療圏での多発性骨髄腫の取り組み
外山孝典
Hematology Online 広域医療圏での治療を考える 2021.10.1 札幌市 (WEB)

- 当院における移植非適応多発性骨髄腫に対する治療戦略～IMiDs 治療を中心に～
外山孝典
Multiple Myeloma Web Seminar 2021.10.8

- 当院における IsaPd の使用経験について
外山孝典
Multiple Myeloma Seminar in MIYAZAKI 2021.10.15
- コロナワクチン接種は悪性リンパ腫に影響を及ぼすのか？
外山孝典
第38回 宮崎血液研究会 2021.10.22
- 多発性骨髄腫の治療と支持療法
外山孝典
第4回 延岡市西臼杵郡薬剤師会リモート研修会 2021.10.28
- 再発・難治骨髄腫の治療戦略
外山孝典
MIYAZAKI Hematology Conference 2021.11.5
- 当院における AA のエルトロンボパグの使用経験
外山孝典
第66回 宮崎最新医学セミナー 2021.11.9
- 当院における GB 療法のまとめ
外山孝典
第20回 大分血液講話会 2021.11.13
- 当院における IsaPd 療法のまとめ
外山孝典
Multiple Myeloma Web Seminar in Kyushu 2021.11.26
- 再生不能性貧血治療の過去現在未来
外山孝典
Think of Aplastic anemia 2021.12.3
- PV の実臨床における WBC コントロールの意義
外山孝典
Hematological Web Seminar 福岡, 宮崎, 延岡 2021.12.10
- CML 治療における副作用
外山孝典
第1回県北腫瘍循環器研究会 延岡 2022.1.21

- How to treat RRMM patients?
外山孝典
RRMM Round Table Discussion in West Japan 2022.2.2

- MPN WEB Seminar in February
外山孝典
高齢者 EI の治療 2022.2.3
- 当院における濾胞性リンパ腫治療のまとめ
外山孝典
FL 治療を考える会 in 霧島・都城エリア 2022.2.5

- コロナワクチン接種は悪性リンパ腫に影響を及ぼすのか?
外山孝典
第14回 日本医療マネジメント学会 宮崎県支部学術集会 2022.2.5

- 再発・難治性 PTCL に対するイストダックスの臨床成績
外山孝典
PTCL Web Seminar 2022.2.24

- 当院におけるハイスタ錠の投与症例
外山孝典
宮崎県ハイスタ錠発売記念講演会 2022.3.4

- 当院におけるベネクレクタ+アザシチジン併用の症例
外山孝典
Hematology Expert Meeting in Miyazaki 2022.3.11

- 高齢者 MCL に対するイムブルビカの使用経験
外山孝典
IMUBRUVICA Update Web Conference on MCL 2022.3.24

循環器内科

国際学会

- American Heart Association Scientific Sessions 2021, 2021. 11. 13-15, Boston.
Kurogi K, et al.
CT Number Predicts Calcium Thickness in Optical Coherence Tomography Guided Percutaneous Coronary Intervention.

- Soichi Komaki, Masanobu Ishii, Takafumi Mikami, Sou Ikebe, Ryota Kaichi, Masafumi Takae, Takayuki Mori, Reiko Toida, Kazumasa Kurogi, Nobuyasu Yamamoto, Kenichi Tsujita, Koichi Kaikita
Relation Between Coronary Artery Calcium Score and Clinical Outcomes After Percutaneous Coronary Intervention in Stable Coronary Artery Disease

- Ryota Kaichi; Masanobu Ishii; Takafumi Mikami; Sou Ikebe; Masafumi Takae; Takayuki Mori; Soichi Komaki; Reiko Toida; Kazumasa Kurogi; Yasuhiro Nagamine; Masakazu Matsuyama; Tetsuro Yamaguchi; Takao Yano; Kenichi Tsujita; Nobuyasu Yamamoto.
Prediction of intracerebral hemorrhage in out-of-hospital cardiac arrest patients with post-resuscitation electrocardiogram.

- Ryota Kaichi; Kyohei Marume; Takafumi Mikami; Sou Ikebe; Masafumi Takae; Takayuki Mori; Soichi Komaki; Reiko Toida; Kazumasa Kurogi; Yasuhiro Nagamine; Masakazu Matsuyama; Tetsuro Yamaguchi; Takao Yano; Kenichi Tsujita; Nobuyasu Yamamoto.
Prevalence and characteristics of Aortic dissection in out-of-hospital cardiac arrest patients with pulseless electrical activity as an initial rhythm

学術集会

- 第69回日本心臓病学会学術集会、2021. 9. 17-19, 米子市, WEB開催
<シンポジウム9 地域医療連携と循環器医の働き方改革>
山本展誉
宮崎県立延岡病院における循環器内科医の働き方改革

地方会

- 第130回日本循環器学会九州地方会、2021.6.26, WEB開催
山本展誉、女性研究者奨励賞セッション 審査員

- 第31回日本心血管インターベンション治療学会 九州・沖縄地方会,
2021.10.1-2, 北九州市、WEB開催
＜一般演題＞
高江将史、御上貴史、池邊壯、開地亮太、森隆之、小牧聡一、戸井田玲子、黒木一公、
山本展誉
「腎移植後の労作性狭心症に対し、minimum contrast PCI を行った一例」

- 第31回日本心血管インターベンション治療学会 九州・沖縄地方会,
2021.10.1-2, 北九州市、WEB開催
＜一般演題＞
小牧 聡一, 御上 貴史, 池邊 壯, 開地 亮太, 高江 将史, 森 隆之, 戸井田
玲子, 黒木 一公, 山本 展誉
「治療に苦慮した右冠動脈起始異常の石灰化病変の一例」

- 第31回日本心血管インターベンション治療学会 九州・沖縄地方会,
2021.10.1-2, 北九州市、WEB開催
＜一般演題＞
森 隆之
「STEMI に対する Primary PCI において一期的完全血行再建の必要性について検討し
た1例」
〈Young Investigator's Award(YIA)〉
山本展誉、審査員／コメンテーター
小牧 聡一, 石井 正将, 御上 貴史, 池邊 壯, 開地 亮太, 高江 将史, 森 隆
之, 戸井田 玲子, 黒木 一公, 山本 展誉, 辻田 賢一, 海北 幸一
Relation Between Coronary Artery Calcium Score and Clinical Outcomes After
Percutaneous Coronary Intervention

- 第33回日本心血管インターベンション治療学会（CVIT）九州沖縄地方会冬期症例検討会，2022.1.15，福岡市、Web開催
 <Young Investigator’s Award(YIA)>
 高江将史、御上貴史、池邊壮、開地亮太、森隆之、小牧聡一、戸井田玲子、黒木一公、山本展誉
 「右冠動脈の慢性完全閉塞病変に double guide システムを用いた Telescope lock 法により治療した一例」
 <石灰化病変治療>
 黒木一公、コメンテーター
 <会長企画「心血管病をとりまく社会問題」>
 山本展誉、座長

- 日本超音波医学会 第31回九州地方会学術集会、2021.10.3、宮崎
 開地亮太、戸井田玲子、御上貴史、池邊壮、高江将史、森隆之、小牧聡一、黒木一公、山本展誉
 経カテーテル的大動脈弁留置術後に重症 経人工弁逆流をきたしエコー診断に苦慮した1例

- Shizuoka catheter Intervention Group Live (SING Live) 2021, 2021.9.10-11, Web開催
 <ARIA 合同教育セッション>
 黒木一公
 ‘See-through technique’ を使って冠動脈入口部を OCT で観察できた1例

- Complex Cardiovascular Therapeutics(CCT) 2021, 2021.10.28-30, Web開催
 <石灰化レクチャー>
 黒木一公
 OCT-versus IVUS-guided PCI in calcified lesion
 <CTO failure case>
 黒木一公
 A failure case of calcified RCA CTO

- Alliance for Revolution and Interventional Cardiology Advancement (ARIA)
2021, 2021.11.19-21
〈PCI ビデオライブ〉
黒木一公、術者、演者
〈CTO セッション 術者適応〉
黒木一公
「Retrograde PCI 術者適応～九州・中四国の現状～」
〈J-Calc Live〉
黒木一公、コメンテーター
〈Physiology 田中塾〉
黒木一公
「無症候性の LMT 中等度狭窄病変」
〈Physiology session〉
黒木一公 座長

原著論文

〈Original research paper〉

- **Kurogi K**, Ishii M, Ikebe S, Kaichi R, Mori T, Komaki S, Yamamoto N, Yamanaga K, Arima Y, Yamamoto E, Kaikita K, Matsushita K, Tsujita K. Optical coherence tomography-versus intravascular ultrasound-guided stent expansion in calcified lesions. *Cardiovasc Interv Ther.* 2022 Apr;37(2):312-323. doi: 10.1007/s12928-021-00790-7. Epub 2021 Jun 7. PMID: 34097228.
- **Komaki S**, Ishii M, Ikebe S, Kaichi R, Mori T, Marume K, Kurogi K, Yamamoto N. Association between coronary artery calcium score and stent expansion in percutaneous coronary intervention. *Int J Cardiol.* 2021 Jul 1;334:31-36. doi: 10.1016/j.ijcard.2021.04.021. Epub 2021 Apr 18. PMID: 33878373.
- **Kaichi R**, Marume K, Nakai M, et al. Relationship Between Heart Failure Hospitalization Costs and Left Ventricular Ejection Fraction in an Advanced Aging Society. *Circ Rep.* 2021;4(1):48-58. Published 2021 Nov 17.

〈Invited Review〉

- **Kurogi K**, Ishii M, Yamamoto N, Yamanaga K, Tsujita K. Optical coherence tomography-guided percutaneous coronary intervention: a review of current clinical applications. *Cardiovasc Interv Ther.* 2021 Apr;36(2):169-177. doi: 10.1007/s12928-020-00745-4. Epub 2021 Jan 17. PMID: 33454867.

<Case report>

- **Komaki S**, Ishii M, Kurogi K, Yamamoto N. Optical Coherence Tomography Illuminates Intravascular Ultrasound-Invisible Sac-Like Structure After Stent Implantation. *Circ J.* 2021 Jun 25;85(7):1099. doi: 10.1253/circj.CJ-21-0039. Epub 2021 Apr 22. PMID: 33883386.

- **Komaki S**, Kurogi K, Yamamoto N, Kaikita K. Successful Stent-less Percutaneous Coronary Intervention of Chronic Total Occlusion by Ablation Devices in a Young Adult. *PCR online / EuroIntervention.* 2021 Nov. <https://www.pcronline.com/Cases-resources-images/Images-interventional-cardiology/EuroIntervention-images/Successful-Stent-less-Percutaneous-Coronary-Intervention-CTO-Ablation-Devices-Young-Adult>.

<資格取得>

- 日本循環器学会 専門医
小牧 聡一、開地亮太 (2名)

- 日本心血管インターベンション治療学会 認定医
森 隆之、開地亮太、高江将史 (3名)

- 日本心臓エコー図学会 認証医
開地亮太 (1名)

小 児 科

学会発表

- 後方視的に先天性サイトメガロウイルス感染症と診断した難治性てんかんの1例
藤戸 祥太、佛淵 尚人、原尾 拓朗、柳邊 秀一、中村 賢二、岡田 健太郎、
池田 ちづる
第90回 日本小児科学会宮崎地方会
2021. 9. 12 宮崎市

- インフルエンザワクチン接種後に発症したギラン・バレー症候群の1例
佛淵 尚人、藤戸 祥太、原尾 拓朗、柳邊 秀一、中村 賢二
第90回 日本小児科学会宮崎地方会
2021. 9. 12 宮崎市

論文

- 初発の小児上部尿路感染症に対するセフメタゾールの使用経験
藤戸 祥太、伴 英樹、芳 真理子、佛淵 尚人、古瀬 昭夫、平井 克樹、右田 昌宏
日本小児科学会雑誌 2021. 12. 1. 第125巻 第12号

外 科

学会発表

- 下部消化管穿孔における予後因子に関する NUTRIC score の有用性の検討
土居浩一, 足立優樹, 湯本信成, 石躍裕之, 本田志延
2021. 4. 8-10 第 121 回日本外科学会 千葉市 (完全 WEB)
- 鼠径部領域ヘルニア嵌頓で腸切除が必要となる術前予測因子
足立優樹, 湯本信成, 東 孝暁, 石躍裕之, 本田志延, 土居浩一, 馬場秀夫
2021. 4. 8-10 第 121 回日本外科学会 千葉市 (完全 WEB)
- 大腸癌手術において腎周囲脂肪厚がリンパ節郭清個数に与える影響についての検討
湯本信成, 足立優樹, 東 孝暁, 石躍裕之, 本田志延, 土居浩一, 馬場秀夫
2021. 4. 8-10 第 120 回日本外科学会 千葉市 (完全 WEB)
- 腎背側脂肪厚は直腸癌における腹腔鏡下手術の開腹移行リスクの予測因子である
東 孝暁, 足立優樹, 湯本信成, 東 孝暁, 石躍裕之, 本田志延, 土居浩一, 馬場秀夫
2021. 4. 8-10 第 121 回日本外科学会 千葉市 (完全 WEB)
- 肝細胞癌切除例におけるスタチン内服が予後に与える影響の検討
大町一樹, 北野雄希, 木下翔太郎, 松本嵩史, 佐藤寛紀, 甲斐田剛圭, 林 洋光,
今井克憲, 山下洋市, 馬場秀夫
2021. 4. 8-10 第 121 回日本外科学会 千葉市 (完全 WEB)
- 絞扼性腸閉塞による腸管壊死の術前予測因子の検討
金光紘介, 小澄敬祐, 田尻拓哉, 武末 享, 美馬浩介, 井上光弘, 水元孝郎, 久保田竜生,
宮成信友, 馬場秀夫
2021. 4. 8-10 第 121 回日本外科学会 千葉市 (完全 WEB)
- ニボルマブ投与により良好な QOL が得られた再発胃癌の一例
本田志延, 足立優樹, 湯本信成, 東 孝暁, 石躍裕之, 本田志延, 土居浩一
2021. 4. 13 GI-Oncology Forum in Northern Miyazaki 延岡市 (ハイブリッド)
- 下部消化管穿孔における予後因子に関する modified NUTRIC score の有用性の検討
土居浩一, 足立優樹, 湯本信成, 石躍裕之, 本田志延
2021. 7. 8 第 76 回日本消化器外科学会 京都市 (ハイブリッド)

- Frail 大腸癌患者における術後短期および長期成績の検討
湯本信成, 足立優樹, 東 孝暁, 石躍裕之, 本田志延, 土居浩一, 馬場秀夫
2021. 7. 9 第 76 回日本消化器外科学会 京都市 (ハイブリッド)

- 直腸癌手術における腎背側脂肪厚と術後短期性成績の関連の検討
東 孝暁, , 湯本信成, 足立優樹, 石躍裕之, 本田志延, 土居浩一, 馬場秀夫
2021. 7. 8 第 76 回日本消化器外科学会 京都市 (ハイブリッド)

- 腓神経内分泌腫瘍に対して腓体尾部切除術を行い腓血管腫の診断に至った一例
大町一樹, 東 孝暁, 金光紘介, 石躍裕之, 本田志延, 土居浩一
2021. 8. 6 宮崎外科医会夏期講演会 宮崎市 (完全 WEB)

- The utility of transcatheter arterial embolization for gastric cancer with active bleeding
Koichi Doi, Kazuki Omachi, Kosuke Kanemitsu, Takaaki Higashi, Hiroyuki Ishiodori and Shinobu homda.
2021. 10. 21 第 59 回日本癌治療学会 横浜市 (ハイブリッド)

- 下部消化管穿孔における予後因子に関する modified NUTRIC score の有用性の検討
—高齢者の検討も含めて—
土居浩一, 足立優樹, 湯本信成, 石躍裕之, 本田志延
2021. 11. 6 第 19 回 JDDW2021 神戸市 (ハイブリッド)

- 術中輸血と胃癌の術後短期長期予後の関係
足立優樹, 湯本信成, 東 孝暁, 石躍裕之, 本田志延, 土居浩一, 馬場秀夫
2021. 11. 5 第 19 回 JDDW2021 神戸市 (ハイブリッド)

- 大腸癌手術における腎周囲脂肪厚と長期成績の検討
湯本信成, 東 孝暁, 足立優樹, 石躍裕之, 本田志延, 土居浩一, 馬場秀夫
2021. 11. 5 第 19 回 JDDW2021 神戸市 (ハイブリッド)

- 直腸癌における術中輸血と予後に関する検討
東 孝暁, , 湯本信成, 足立優樹, 石躍裕之, 本田志延, 土居浩一, 馬場秀夫
2021. 11. 5 第 19 回 JDDW2021 神戸市 (ハイブリッド)

- 腓神経内分泌腫瘍に対して腓体尾部切除術を行い腓血管腫の診断に至った一例
大町一樹, 東 孝暁, 金光紘介, 石躍裕之, 本田志延, 土居浩一, 馬場秀夫
2021. 11. 24 第 83 回日本臨床外科学会 東京都 (ハイブリッド)

- 鼠径部ヘルニア嵌頓における腸管切除の術前予測因子の検討
金光紘介, 東 孝暁, 大町一樹, 石躍裕之, 本田志延, 土居浩一, 馬場秀夫
2021. 11. 24 第 83 回日本臨床外科学会 東京都 (ハイブリッド)

座長

- 一般演題 各癌種におけるオプジーボの投与経験
演者 高塚二郎 本田志延
座長 土居浩一
2021. 4. 13GI-Oncology Forum in Northern Miyazaki 延岡市 (ハイブリッド)
- 特別講演 食道癌治療からみる免疫療法の可能性
演者 吉田直矢
座長 土居浩一
2021. 4. 13GI-Oncology Forum in Northern Miyazaki 延岡市 (ハイブリッド)
- 特別講演 胃癌治療ガイドライン第 6 版改訂からみた胃癌の集学的治療
演者 岩槻 政晃
座長 土居浩一
2021. 10. 6 Oncology Forum in Northern Miyazaki 延岡市 (ハイブリッド)
- 特別講演 熊本大学病院における irAE チームマネジメント体制について
演者 大山 高廣
座長 本田志延
2021. 10. 6 Oncology Forum in Northern Miyazaki 延岡市 (ハイブリッド)
- 一般演題 この疾患に対する私の工夫
演者
座長 土居浩一
2022. 2. 26 令和 3 年度宮崎県外科医会冬期講演会 (完全 WEB)

論文

- Cost-effectiveness of self-expandable metallic stent as bridge to surgery for obstructive colorectal cancer
T Kaida, K Doi, S Yumoto, S Kinoshita, H Takeyama, H Ishiodori and H Baba.
Int J Cancer Oncol 2021

- Far-advanced colorectal livermetastases successfully managed with modified ALPPS and radiofrequency ablation in combination with chemotherapy.
Y Adachi, Y Yamamura, S Yumoto, T Higashi, H Ishiodori, S Honda, Y Hara, K Matsumura, E Oda, S Akahoshi, H Yuki, H Miyamoto, K Doi and T Beppu.
Ant Cancer Res 41 5855-61, 2021

- Intra-abdominal bleeding caused by amyloid transthyretin amyroidosis in the gastrointestinal tract.: A case report
S Yumoto, K Doi, T Higashi, Y Shima, M Ueda, A Ishihara, Y Adachi, H Ishiodori, S Honda and H Baba.
Clin J gastroenterol Feb;15 (1) 140-145, 2022

整形外科

学会発表

- 骨粗鬆症性椎体骨折後遅発性神経障害に対しての小経験～手術加療を要した症例の検討～
川野啓介 栗原典近 小菌敬洋 石原和明 高橋巧 木戸義隆
第 82 回宮崎整形外科懇話会 2021. 6. 5 宮崎市

- シンポジウム「これからの股関節外科医に求めるもの、目指すもの」
地域医療における股関節外科医の役割 川野啓介
第 48 回日本股関節学会学術集会 2021. 10. 22 奈良市

- 特発頸髄性硬膜外血種の小経験
石原和明
第 142 回 西日本整形外科・災害外科学会学術集会 2021. 12. 12 熊本市

- 転位の大きい上前腸骨棘剥離骨折に対して Suture anchor を用いて固定した 3 例
高橋巧
第 142 回 西日本整形外科・災害外科学会学術集会 2021. 12. 12 熊本市

- 非定型大腿骨骨折類似人工股関節周囲骨折の一例
木戸義孝 川野啓介 小菌敬洋 石原和明 高橋巧 栗原典近
第 83 回宮崎整形外科懇話会 2021. 12. 25 宮崎市

- 当院での椎体骨折に対する手術検討
石原和明 川野啓介 木戸義孝 高橋巧 小菌敬洋 栗原典近
第 83 回宮崎整形外科懇話会 2021. 12. 25 宮崎市

論文・雑誌

- 川野啓介 Wright テスト 編集 帖佐悦男
これだけは知っておきたい整形外科身体診察スキル P56
メジカルビュー社 2021. 3. 30

- 栗原典近 Beevoer' sign 編集 帖佐悦男
これだけは知っておきたい整形外科身体診察スキル P111
メジカルビュー社 2021. 3. 30

呼吸器外科

学会発表

- 森 浩貴(宮崎県立延岡病院 呼吸器外科), 能勢 直弘: 膿胸に対し V. A. C. ULTA を使用した症例の検討と当科における膿胸に対する治療戦略 第 38 回日本呼吸器外科学会総会 (2021. 5 月 オンライン開催)
- 能勢 直弘(宮崎県立延岡病院 呼吸器外科), 森 浩貴: 他職種連携による当院呼吸器外科医師の働き方改革の現況 (2021. 5 月 オンライン開催)

論文

- 森 浩貴, 能勢 直弘, 矢野 隆郎, 富田 雅樹, 中村 都英: 超高齢者難治性胸水の患者に対する胸腔腹腔シャント挿入術の経験、日本呼吸器外科学会雑誌 35 巻 7 号 795-801 (2021. 11)

心 臓 血 管 外 科

学会発表

- Safety and utility of C-TAG for TEVAR for Arch lesions
松山正和、川越勝也、中村都英、赤須晃治
第74回日本胸部外科学会定期学術集会 2021. 10. 31～11. 3

講演会・研究会

- 動脈の壁が裂けて、身体が壊れる！～大動脈解離にならない・なったときのために～
松山正和、県民健康講座 12月 延岡市

学術雑誌掲載論文

- 右鎖骨下動脈起始異常の Kommerell 憩室に対する Chimney 法ステントグラフト内挿術の1例
松山正和、白崎幸枝、川越勝也
日本心臓血管外科学会雑誌 2021; 30: 131-135
- 嚥下障害消失と憩室縮小を認めた2例の Kommerell 憩室に対する Chimney 法ステントグラフト内挿術の経験.
松山正和、赤須晃治、白崎幸枝、川越勝也
日本血管外科学会雑誌 2021; 30: 131-135
- Population-based incidence and outcomes of acute aortic dissection in Japan.
Yamaguchi T, Nakai M, Yano T, Matsuyama M,
et al. Eur Heart J Acute Cardiovasc Care. 2021; 10: 701-709
- 重症の脳血管障害を有する HIV 感染者に対して心拍動下冠動脈バイパス術を施行した1例
川越勝也
日心外会誌 2021; 50: 378-382
- 腹部大動脈一下大静脈瘻を合併した破裂性腹部大動脈瘤に対する手術経験
日本血管外科学会雑誌 2021; 30: 385-389
- 心臓超音波検査で後乳頭筋壊死が疑われた急性心筋梗塞後左室自由壁破裂の経験
日本心臓血管外科学会雑誌 2022 ; 51 : 11-15

泌尿器科

学会発表

- 仙骨正中動脈膀胱瘻の一例
木村友哉, 南口尚紀, 山下康洋
2022. 1. 22, 日本泌尿器科学会第 93 回宮崎地方会, 宮崎市

産婦人科・周産期科

学会発表

- 新型コロナウイルス感染症（COVID-19）流行が妊娠予後に与えた影響
～宮崎県北医療圏での検討～
牧洋平、徳田温子、紀愛美、山内綾、大塚晃生、寺尾公成
令和3年度宮崎県産科婦人科学会・春期学術講演会 2021.04.17（宮崎市）

- ペムブロリズマブにより Clinical Benefit を得た難治性再発子宮体癌の1例
大塚晃生、河野猛嗣、徳田温子、紀愛美、牧洋平、山内綾、寺尾公成
第78回九州連合産科婦人科学会 2021.5.31-6.7（WEB開催）

- 妊娠糖尿病を契機に Cushing 症候群と診断された1例
山内綾、河野猛嗣、徳田温子、紀愛美、牧洋平、大塚晃生、寺尾公成
第57回日本周産期・新生児医学会学術集会 2021.7.11-7.13（宮崎市）

- IUD 長期留置による子宮内放線菌症 ～手術が回避できた1例～
徳田温子、牧洋平、菅野知佳、紀愛美、山内綾、大塚晃生、寺尾公成
令和3年度宮崎県産科婦人科学会・秋期学術講演会 2021.09.18（宮崎市）

- 宮崎県北医療圏における COVID-19 流行下での周産期医療
徳田温子、牧洋平、菅野知佳、紀愛美、山内綾、大塚晃生、寺尾公成
第14回日本医療マネジメント学会宮崎県支部学術集会 2022.02.5（延岡市）

- 当科における COVID-19 合併妊娠の周産期予後の検討
菅野知佳、徳田温子、山内綾、大塚晃生、寺尾公成
第14回日本医療マネジメント学会宮崎県支部学術集会 2022.02.5（延岡市）

論文発表

- 免疫チェックポイント阻害剤（ペムブロリズマブ）により Clinical Benefit を得た MSI High・難治性再発子宮体癌の1例
宮崎県医師会医学会誌 Vol.45, No.2, 188-192, 2021
大塚晃生、河野猛嗣、石原明、島尾義也、山口昌俊、紀愛美、牧洋平、山内綾、寺尾公成

- 卵巣腫瘍との鑑別が困難であった巨大な低異型度虫垂粘液腫瘍の1例
宮崎県医師会医学会誌 Vol. 45, No. 2, 206-210, 2021
徳田温子、牧 洋平、紀愛美、山内綾、大塚晃生、石躍裕之、島尾義也、寺尾公成

- 宮崎県南地区における社会的ハイリスク妊娠の現状と臨床的特徴の検討
宮崎県医師会医学会誌 Vol. 45, No. 2, 231-235, 2021
谷口肇、川越靖之、西村美帆子、山田直史、山内綾、古田賢、鮫島浩

リハビリテーション科

学会発表

- 当院における COVID19 陽性患者のリハビリテーション介入報告について
2022/2/5 日本マネジメント学会 発表者 竹本 秀雄

その他

- 安全な車椅子移乗方法について
2021. 4 新人看護師研修会 発表者 鍋倉 敦
- 転子部骨折・頸部骨折について
2021/6/3 地域連携パス会議 発表者 竹本 秀雄
- 摂食嚥下について
2021/6/16 3E 勉強会 発表者 古川 智春
- 心臓リハビリテーション
2021/7/15 5W 勉強会 発表者 古賀 大介
- リハビリテーションからみた褥瘡予防
2021/7/21 褥瘡対策委員会 発表者 増森 祥紀・清水 彩夏
- 摂食嚥下
2021/7/27 ICU 勉強会 発表者 天辰 雅子
- 当院の心臓リハビリテーションUP DATE
2021/7/29 心臓リハビリテーション講演会 発表者 古賀 大介
- 摂食嚥下
2021/9/17 6E 勉強会 発表者 増田 洸一
- とろみの付け方と食事介助の実際
2021/10/8 摂食嚥下リソースナース公開講座 発表者 増田 洸一・古川 智春
- 急性大動脈解離 Stanford B の OT 介入について
2021/10/15 クリニカルパス大会 発表者 若松 詩織

○看護補助業務を遂行するための基礎的な知識・技術（腰痛予防・移乗）
2021/11/8、2021/11/15 ナースエイド研修 発表者 本村 暢生

○心リハについて
2021/11/9、2021/11/11 HCU 勉強会 発表者 古賀 大介

○がん患者とリハビリテーション
2022/2/21 緩和ケア委員会 オンコロジーおしゃべりサロン
発表者 山元 貴功・若松 詩織

○ROM-Ex について
2022/3/7 5W 勉強会 発表者 島中 雄亮

放射線科

【技師】

学会発表

- 当院の線量管理について ～心カテ部門のアプリ利用～
長友俊樹
2021. 9. 25 第2回南九州 IVR 研究会 Web 開催
- 乳房温存術後照射における Field-in-field 法の有用性について
樋口和男、楠原和朗
2021. 11. 27 2021 年度日本放射線技術学会 九州支部治療セミナー Web 開催
- コロナ陽性患者に対する PTGBD をアンギオ室にて対応した報告
楠木 翠、蕪 俊二
2022. 2. 5 日本医療マネジメント学会第14回宮崎県支部学術集会 Web 開催
- 骨折における不透明度の活用
福留 博人、蕪 俊二
2022. 3. 5 第8回宮崎 CT フォーラム Web 開催
- Deep learning を用いた画像再構成法の線量低減に関する検討
蕪 俊二
2021. 12. 11～12. 12 第16回九州放射線医療技術学術大会 佐賀市

講演

- フレッシュアップセミナー放射線技師のための医療安全
蕪 俊二
2021. 8. 7 (一社) 宮崎県放射線技師会 Web 開催
- 診療放射線技師免許のアップデート!?!～核医学検査に求められる業務～
蕪 俊二
2021. 12. 9 第5回フェニックス核医学技術カンファレンス (PNTC) Web 開催

原著論文

- 低エネルギー仮想単色 X 線 CT 画像におけるヨードおよび軟部組織等価物質の画像評価 ～contrast-to-noise ratio と detectability index による比較～
蕪 俊二
Japanese journal of CT technology Vol.9 No1(2021)p11

その他

- 延岡病院が CT 装置 2 台を保有する条件
河野将人、蕪 俊二
2021. 9. 1 第 22 回県立延岡病院学会

- 水晶体用線量計 DOSIRIS の有用性
津曲秀一、長友俊樹、蕪 俊二
2022. 3. 2 第 23 回県立延岡病院学会

歯科口腔外科

学会発表

- 第 66 回 日本口腔科学会総会
口蓋粘膜移植後の異常出血を契機に明らかになった後天性第 13 因子欠乏症の 1 例
山本哲彰、馬場貴、福井丈仁、清宮弘康、金氏毅、山下善弘
2021. 11. 12～14

- 第 40 回 日本口腔腫瘍学会総会
宮崎県における超高齢口腔扁平上皮癌患者に対する予後の検討
馬場貴、山本哲彰、金氏毅、山下善弘
2022. 2. 17～18

麻 醉 科

学会発表

- 第 49 回日本救急医学会総会・学術集会
Survey of EMS non-treated cardiac arrests in Nobeoka city.
Takao Yano, Koichiro Yamauchi, Kazuhiro Nagamine 2021.11.21 (口演発表)、東京都

座 長

- 第 49 回日本救急医学会総会・学術集会
口演 10 呼吸
宮崎県立延岡病院 救急センター・ICU 矢野 隆郎
2021.11.21、東京都

論 文

- Incidence rate of acute coronary syndrome including acute myocardial infarction, unsatable angina and sudden cardiac death in nobeoka city for the super-aged society of japan. S Ogata, K Marume, M Nakai, R Kaichi, M Ishii, S Ikebe, T Mori, S Komaki, H Kusaka, R Toida, K Kurogi, Y Iwanaga, T Yano, N Yamamoto, Y Miyamoto.
Circulation Journal.2021.

臨床検査科

学会発表

- 当院における新型コロナウイルス感染症の検査体制
那須 一生
日本医療マネジメント学会 第14回宮崎県支部学術集会
2022.2.5 web開催

- 歯科口腔用液状化検体細胞診（LBC法）導入の効果
谷口 慎一郎
延岡病院学会
2021.9.

- 急性心筋炎の3症例
岩下 美幸
日本超音波医学会第31回九州地方会学術集会
2021.10.3 web開催

研修会

- FLの一症例
石神 加納子
第83回宮崎県血液疾患検討会（症例提示・解説）
2021.11.12 web開催

- DLBCLの一症例
久方 倫子
第82回宮崎県血液疾患検討会（症例提示・解説）
2021.6.4 web開催

- LPL / WMの一症例
久方 倫子
第85回宮崎県血液疾患検討会（症例提示・解説）
2022.2.18 web開催

- 血算データを読む
久方 倫子
令和3年度 これだけは知っておきたい宮臨技セミナー
2021.9.18 web 開催

- 症例カンファレンス「症例1」
久方 倫子
第5回日本検査血液学会 九州支部学術集会
2021.11.13 web 開催

- 症例提示 症例3 (MDS 5q-症候群)
久方 倫子
日臨技九州支部卒後教育研修会 第32回血液検査研修会
2022.1.8 web 開催

- 知って役立つ！製剤取り扱いの要点と使用指針
櫻井 涼子
令和3年度 これだけは知っておきたい宮臨技セミナー
2021.9.18 web 開催

- 県立延岡病院の血液製剤使用状況
櫻井 涼子
第14回 宮崎輸血細胞治療セミナー
2022.1.14 web 開催

- 呼吸器 感染症領域 (症例提示・解説)
稲田 千文
第4回細胞検査士養成研修会
2021.10.08 web 開催

- 症例検討会 (呼吸器 Carcinoid tumor)
稲田 千文
第1回細胞診従事者研修会
2021.05.29 web 開催

病理診断科

学会発表

- 腰椎病変
宮崎県立延岡病院 病理診断科
島尾 義也
第 382 回九州沖縄スライドコンファレンス, 2021. 7, 熊本市(web)

- 胎盤病変
宮崎県立延岡病院 病理診断科
島尾 義也
第 384 回九州沖縄スライドコンファレンス, 2021. 11, 沖縄県中頭郡西原町(web)

- 歯科口腔用液状化検体細胞診 (LBC 法) 導入の効果
谷口 慎一郎
延岡病院学会, 2021. 9.

研修会

- 呼吸器 感染症領域 (症例提示・解説)
稲田 千文
第 4 回細胞検査士養成研修会, 2021. 10. 08, web 開催

- 症例検討会 (呼吸器 Carcinoid tumor)
稲田 千文
令和 3 年度第 1 回細胞診従事者研修会, 2021. 05. 29, web 開催

論文発表

- 免疫チェックポイント阻害剤 (ペムブロリズマブ) により Clinical Benefit を得た MSI High・難治性再発子宮体癌の 1 例
宮崎県医師会医学会誌 Vol. 45, No. 2, 188-192, 2021
大塚晃生、河野猛嗣、石原明、島尾義也、山口昌俊、紀愛美、牧洋平、山内綾、寺尾公成

栄 養 管 理 科

学会発表

- 新型コロナウイルス感染症(COVID-19)入院患者に対する食事提供の取り組み
河野裕子、中尾瑞穂、城野愛子、糸田恵美、湯池咲子、松本朋子、戸井田達也
第14回日本医療マネジメント学会宮崎県支部学術集会 2022.2.5 延岡市

その他

- 安心安全な食事管理と栄養管理
迫分彩
令和3年度チーム医療セミナー 2021.5.19 延岡市
- 栄養情報提供加算の算定状況と今後の課題
河野裕子、中尾瑞穂、城野愛子、糸田恵美、松本朋子、河野裕子、戸井田達也
第23回県立延岡病院学会 2022.3.2 延岡市

臨床工学科

学会発表

- 当院の循環器関連における臨床工学技士の業務の実際と今後の課題
福来 秀満 楠木 一沙 出水 拓也 井 晴彦 白地 広人 外山 芳久
山内 隆嗣 永田 浩一 中西 清隆
第 31 回日本臨床工学会 2021. 05. 22～05. 23

- 当院における内視鏡外科種々におけるスコピストの現状について
白地 広人 楠木 一沙 福来 秀満 出水 拓也 井 晴彦 外山 芳久
山内 隆嗣 永田 浩一 中西 清隆
第 31 回日本臨床工学会 2021. 05. 22～05. 23

- 重症急性膵炎による急性腎障害に対し、CHDF を施行した患者の体液管理における BCM の有効性について
山内 隆嗣、楠木 一沙、福来 秀満、出水 拓也、井 晴彦、白地 広人、
外山 芳久、永田 浩一、中西 清隆
第 31 回日本臨床工学会 2021. 05. 22～05. 23 (Web)

- COVID-19 患者に対する ECMO への取り組み
奥 智樹 白地 広人 平野 竜也 山内 隆嗣 永田 浩一 中西 清隆
矢野 隆郎
日本医療マネジメント学会 第 14 回宮崎県支部学術集会 2022. 02. 05 (Web)

- 当院における COVID-19 に感染した透析患者への対応
福来 秀満 外山 芳久 山内 隆嗣 永田 浩一 中西 清隆 中武 和利
矢野 隆郎 戸井田達典
日本医療マネジメント学会 第 14 回宮崎県支部学術集会 2022. 02. 05 (Web)

- 県立 3 病院における ECMO 回路標準化の取り組み
出水拓也 奥智樹 山内隆嗣 中西清隆
延岡病院学会 2022. 03. 02～03

○深読み Imaging～IVUS/OCT 甲子園～

山内 隆嗣

Aria2021 2021.11.21 (Web)

その他

パネリスト

山内 隆嗣

Co-Medical Physiology Webinar 2021.05.12 (Web)

座長

山内 隆嗣

OCT Co-Medical Webinar in MIYAZAKI 2021.06.09 (Web)

救命救急科

論文発表

- American Journal of Case Reports
A 48-Year-Old Man Presenting as an Emergency with Severe Back Pain, a Large Anterior Paravertebral Hematoma, and Spontaneous Rupture of the Right 9th intercostal Artery Successfully Managed by Transcatheter Arterial Embolization:A Case Report
Shintaro Izumoto
Am J Case Rep 2022;23:e934173::DOI:10.12659/AJCR.934173

雑誌投稿

- 救急医学 Vol. 45 No.10 2021. September
救急医四方山話 p 1337
長嶺 育弘

学会発表

- 第25回日本救急医学会九州地方会 Web
パネルディスカッション1
新型コロナウイルス感染症対策における救急科専門医の活用
座長 長嶺 育弘
2021. 6. 26
- 第3回日本在宅医療連合学会大会 Web
PXAHを用いた在宅医療の質の評価
岩谷 健志
2021. 11. 27
- 日本医療マネジメント学会 第14回宮崎県支部学術集会 延岡市
パネルディスカッション
新興・再興感染症の過去・現在・そして未来
『新型コロナと戦っている現場から』
パネリスト 発表 長嶺 育弘
2022. 2. 5

講演会・講義

○ 講演

延岡・西臼杵災害看護シンポジウム：
災害時における災害拠点病院の役割と県北地区の課題
2021. 5. 29 延岡総合文化センター：Web 発表
長嶺育弘

○ 講義

宮崎県消防学校 令和3年度救急科研修 講義
ショック
2021. 11. 05
長嶺 育弘

○ 講演

宮崎県防災士養成研修：災害医療について
日向市 ホテルベルフォート日向、宮崎県防災士ネットワーク
2022. 3. 19
長嶺育弘

○ 講演

第18回地域医療ネットワーク連絡協議会
第6回在宅医療実施施設と救急医療機関の連絡協議会
パネルディスカッション 延岡における地域医療の現状と問題点を考える
『延岡におけるドクターカーの現状と問題点について』
2022. 3. 26
長嶺 育弘

○ 講演

救急の現場から精神医療を考える会 in MIYAZAKI Web講演会
身体科救急医療から精神科救急医療につなげるために
2022. 3. 28
長嶺 育弘

講習会

○ 日本救急医学会 ICLS 講習会

2021. 10. 23 延岡市 宮崎県立延岡病院
コースディレクター 長嶺 育弘

- 日本救急医学会 ICLS BLS コース 第1回 2021年九州保健福祉大学
2021. 11. 09 延岡市 九州保健福祉大学
コースディレクター 長嶺 育弘

- 日本救急医学会 ICLS BLS コース 第2回 2021年九州保健福祉大学
2021. 11. 16 延岡市 九州保健福祉大学
コースディレクター 長嶺 育弘

その他

- 延岡市地域医療対策室 You tube 動画作成
『県北で医療従事者をめざす中高生へ向けた応援動画』
岩谷 健志

- 宮崎県教育支援センター You tube 動画作成
『職業紹介 ～県立延岡病院～』
岩谷 健志

薬 剤 部

学会発表

- 当院における新型コロナウイルス感染症治療について～治療薬を中心に～
大森 開
2022. 2. 5 日本医療マネジメント学会 第14回宮崎県支部学術集会

その他

- 「検査値と処方せん監査」 ～抗菌薬編～
永野 喬子
2021. 4. 15 第3回KTB 延岡市
- 薬剤総合評価調整加算に関する取り組みについて
大岩 実里
2021. 9. 2 第22回県立延岡病院学会

看 護 部

学会発表

1. 第 22 回 宮崎県立延岡病院学会 2021. 9. 1～2

- 人工股関節置換術後の脱臼予防指導の実態調査
～脱臼予防指導の見直しと患者教育の強化へ向けて～
西原 慶太

- 妊婦の語りから得られた誘発分娩の支援について
徳村 絵夢

- 3 東病棟脳神経外科における排尿を促すための取り組み
佐藤 琴美

- 5 階西病棟における虚血性心疾患と心疾患患者に対する禁煙指導についての実態と
今後の課題
秋山 秋子

- 老若男女、だれでもわかる心臓カテーテル検査入院の流れ
～説明用 DVD とパンフレットの改訂～
落合 涼子

2. 卒後 2 年目 (基礎Ⅱ) 事例研究発表 2020. 11. 29 県立延岡病院

- 肥満症で教育入院した思春期男児の自己管理支援について考える
松田 志保

- 精神疾患を持つ母親への退院支援
～自閉症スペクトラム障害を持つ母親との関わりを振り返って～
松山 瑞季

- 血尿再発に伴い緊急手術となった患者の不安に寄り添う看護について
矢野 里紗

- 終末期患者に付き添う家族への関わり
～患者の付きそいをする家族がパニック状態となった場面を振り返って～
大山 愛生

- 下肢切断によるボディイメージが変容した患者との関わりを振り返って
安田 朱里

3. 日本医療マネジメント学会第14回宮崎県支部学術集会 2022.2.5 延岡市

- COVID-19患者のグリーンケアについての考察—アンケート調査からみえた事—
首藤 佐和
- 県立延岡病院女性病棟でのCOVID-19陽性妊産婦に対する取り組み
津野 裕紀子、堀川 志保、佐藤 久美子、田中 奈津美、池田 知佳
- コロナ禍の看護管理を経験して
小泉 さなえ、隈江 節子、甲斐 江利子、藻原 せつ
- 新型コロナウイルス感染症患者の手術室受け入れ対策
～緊急帝王切開術を経験して～
木佐貫 ゆかり、横尾 明子（県立宮崎病院）、谷口 涼子、佐山 ゆか
- 新型コロナウイルス感染症患者を受け入れた病棟での取り組みの経過
山口 順一
- COVID-19流行に伴う救命救急センターにおける感染対策の取り組み
森久保 裕、吉田 裕介、日高 美津子、長嶺 育弘
- 当院における新型コロナウイルス感染症患者の受け入れ状況
中武 和利、山口 哲朗
- 当院集中治療センターにおけるCOVID-19患者入室の取り組みと課題
本田 美紀、安藤 いずみ、興梠 知子

4. 第23回 宮崎県立延岡病院学会 2022.3.2～3

- 小児に関する電話相談時に救急外来看護師が抱く不安の要因と今後の課題
武井 美樹
- 母子健康手帳の記入状況と妊婦の認識
富田 千夏
- 糖尿病看護リソースグループ活動報告
土居 美子

- 脊椎手術オリエンテーションの見直しと指導内容の統一を目指して
～術前オリエンテーションの実態調査から見えてきたこと～
浮島 実奈美

- 災害時アクションカード内容に対する認識と今後の課題
～学習会前後の調査からみえてきたもの～
小野 豊士

- 院内がん看護研修会の成果と今後の課題
～急性期病院におけるがん看護の質向上を目指して～
糸平 芳江

5. 令和3年度宮崎県看護研究学会 2022. 3. 5 宮崎市

- コロナ禍により面会を制限された入院患者の治療に対する心理的变化
見山 あかね

- A病棟におけるストーマ造設患者への日常生活指導に関する現状調査
～退院後の生活を見据えた指導を行うために～
姫野 瑞希

- 看護師の腰痛実態調査 ～腰痛予防・改善に向けて～
田辺 彩乃

- 妊娠糖尿病妊婦の前向きな治療行動へ向けた看護介入のあり方
～初回管理入院時の病気や治療に対する思いを通して～
大田原 瑞希

- 周産期センターにおけるファミリーセンタードケアに関する意識調査
徳永 あずみ

- 狭心症でPCIを受けた患者への生活指導に対応する看護師の意識調査
～生活指導にパンフレットを導入して～
(誌上発表)
井上 苑美

- A病院循環器病棟で内服自己管理中に発生したインシデントの要因と今後の課題
～内服自己管理におけるインシデント分析からの検証～ (誌上発表)
甲斐 祐里

- 新型コロナウイルス感染症患者に対応する看護師のストレスと効果的コーピング
(誌上発表)
坂本 鮎美
- 消化器内科外科・泌尿器科病棟における褥瘡発生の要因について
～カルテ調査から見えてきたこと～ (誌上発表)
福島 純
- 簡易懸濁法を用いた経管栄養チューブ閉塞防止についての検討 (誌上発表)
三樹 彩果
- 失禁関連皮膚障害 (IAD) 予防のための勉強会を通しての効果
～病棟スタッフの理解度の変化と意識の変化に向けて～ (誌上発表)
浜田 悠希
- 救急病棟における配薬に関するマニュアル遵守の実態調査 (誌上発表)
山本 哲也

6. 第36回看護師自治会研究発表 2022. 3. 5 県立延岡病院

- P-mSHELL モデルを用いた新型コロナウイルス感染症病棟における内服薬確認忘れ
事例の背景分析
宮原 彩、河野 真理、天堀 育子
- A病院整形外科病棟看護師における患者の栄養管理の実態と課題
今井 智美、富高 高子、藤野 新太郎
- A病院産婦人科病棟助産師の母乳育児支援に対する実態調査
津野 裕紀子、池田 知佳、富永 菜奈
- 動画教材を用いた指差し呼称の定着
児玉 由加里、坂口 亮子、塩見 佳代、小川 道子
- 脳卒中患者におけるせん妄発生の関連因子
橋本 麻由、甲斐 紗希、甲斐 智範、竹原 由紀
- HCU病棟で発生したインシデントにおける看護必要度と診療科別との関係
小野 瑠美子、赤星 朋子、甲斐 勉、山本 真伍
- 剥がれにくい中心静脈カテーテル固定方法の検討

小笹 あゆみ、木村 薫、磯貝 眞理、本田 美樹

- A 病院病棟看護師における経皮的冠動脈形成術後の放射線皮膚障害に関する認識と課題

田中 麻衣、甲斐 香苗、平原 涼子、後藤 章紘、本村 理恵

県立延岡病院学会

学会発表

1. 第22回延岡病院学会 2021.9.1～9.2

- 人工股関節置換術後の脱臼予防指導の実態調査
～脱臼予防指導の見直しと患者教育の強化へ向けて～
6 西病棟 西原 慶太
- 妊婦の語りから得られた誘発分娩の支援について
4 西病棟 徳村 絵夢
- 3 東病棟脳神経外科における排尿を促すための取り組み
3 東病棟 佐藤 琴美
- 延岡病院が CT 装置を 2 台保有するための条件
放射線科 河野 雅人
- 歯科口腔用液状化検体細胞診（LBC 法）導入の効果
臨床検査科 谷口 慎一郎
- 当科における高齢口腔癌患者に対する治療方針の検討
研修医 関 遥
- 尿路感染症の診断に有用なファクターに関する検討
研修医 代永 良太
- 5 階西病棟における虚血性心疾患と心疾患患者に対する禁煙指導についての実態と
今後の課題
5 西病棟 秋山 秋子
- 老若男女、だれでもわかる心臓カテーテル検査入院の流れ
～説明用 DVD とパンフレットの改訂～
5 西病棟 落合 涼子
- 薬剤総合評価調整加算に関する取り組みについて
薬剤部 大岩 実里

○ AML に対するベネクレクタ+アザシチジン併用療法の有用性に対する検討
研修医 黒木 麻由

○ 県立延岡病院における蜂刺傷の検討
研修医 吉満 直哉

2. 第 23 回延岡病院学会 2022. 3. 2～3. 3

○ 小児に関する電話相談時に救急外来看護師が抱く不安の要因と今後の課題
3 西病棟 武井 美樹

○ 母子健康手帳の記入状況と妊婦の認識
4 西病棟 富田 千夏

○ 糖尿病看護リソースグループ活動報告
糖尿病看護リソース 土居 美子

○ 栄養情報提供加算の算定状況と今後の課題
栄養管理科 湯池 咲子

○ 水晶体用線量計 DOSIRIS の有用性
放射線科 津曲 秀一

○ 双胎妊娠 ～分娩様式による母児の予後の検討～
研修医 川口 涼大

○ 当院における抗がん剤治療に伴う心血管毒性のマネジメント状況
研修医 和田 陽花

○ 自治医大派遣病院から当院救急外来へ紹介搬送となった症例の検討
研修医 大西 斉

○ 脊椎手術オリエンテーションの見直しと指導内容の統一を目指して
～術前オリエンテーションの実態調査から見えてきたこと～
6 西病棟 浮島 実奈美

○ 災害時アクションカード内容に対する認識と今後の課題
～学習会前後の調査からみえてきたもの～
3 西病棟 小野 豊士

- 院内がん看護研修会の成果と今後の課題
～急性期病院におけるがん看護の質向上を目指して～
TQM サークル がん看護推進チーム 糸平 芳江
- 患者支援アプリの導入と今後の課題
医事・経営企画課 内田 隆一
- 県立3病院における ECMO 回路標準化の取り組み
臨床工学科 出水 拓也
- 心肺停止患者に対する県立延岡病院のドクターカーの有用性
研修医 佐藤 夕輝
- 大腿骨頸部骨折患者の術前 HbA1c の値は術後入院期間に影響を与えているか？
研修医 宮田 奈央子

県民健康講座

- 2021. 4. 21 ドクターカーについて
救急科 長嶺 育弘
- 2021. 8. 18 床ずれの要因と予防 ストーマ保有者の声とストーマ外来活動
看護部 外山 和孝
- 2021. 10. 20 肺癌ってどんな病気？
呼吸器外科 能勢 直弘
- 2021. 12. 15 動脈の壁が裂けて、身体が壊れる！
～大動脈解離にならない・なったときのために～
心臓血管外科 松山 正和

チーム医療セミナー

- 2021. 5. 19 安心安全の食事管理と栄養管理
栄養管理科 迫分 彩
- 2021. 7. 21 県立延岡病院における新型コロナウイルス感染症病棟
7階東病棟 山口 順一
- 2021. 9. 30 新型コロナウイルス感染症に係る診療報酬請求の現状
D P Cデータでみる当院の状況について
医事・経営企画課、診療情報管理科
- 2021. 11. 17 ドクターカーに係る医療費算定について
ドクターカーの運用状況について
医事・経営企画課 医事担当 緒方 洋介
救命救急士 奈須 大和
- 2022. 1. 19 コンシェルジュシステム（患者支援システム）について
医事・経営企画課 内田 隆一
- 2022. 3. 16 2022年度診療報酬改定と医療制度の動向
株式会社ニチイ学館 事業統括本部 医療関連事業本部 増永 清子

日本医療マネジメント学会 第14回宮崎県支部学術集会

一般演題 2022.2.5 (web開催)

- 県立延岡病院女性病棟での COVID-19 陽性妊産婦に対する取り組み
4 西病棟 津野 裕紀子, 堀川 志保, 佐藤 久美子, 田中 奈津美,
池田 知佳
- 新型コロナウイルス感染症患者の手術室受け入れ対策～緊急帝王切開術を経験して～
手術室 木佐貫 ゆかり, 横尾 明子, 谷口 涼子, 佐山 ゆか
- COVID-19 流行に伴う救命救急センターにおける感染対策の取り組み
看護部 森久保 裕, 吉田 裕介, 日高 美津子, 長嶺 育弘
- 当院における新型コロナウイルス感染症患者の受け入れ状況
感染管理科 中武 和利, 山口 哲朗
- 当院集中治療センターにおける COVID-19 患者入室の取り組みと課題
ICU 本田 美紀, 安藤 いずみ, 興梠 知子
- コロナワクチン接種は悪性リンパ腫に影響を及ぼすのか？
内科 外山 孝典, 山口 哲朗
- 宮崎県北医療圏における COVID-19 流行下での周産期医療
産婦人科・周産期科 徳田 温子, 牧 洋平, 菅野 知佳, 紀 愛美, 山内 綾,
大塚 晃生, 寺尾 公成
- 当院における COVID-19 合併妊娠の周産期予後の検討
産婦人科・周産期科 菅野 知佳, 徳田 温子, 山内 綾, 大塚 晃生, 寺尾 公成
- COVID-19 患者のグリーンケアについての考察 —アンケート調査からみえた事—
7 東病棟 首藤 佐和
- コロナ禍の看護管理を経験して
看護部 小泉 さなえ, 隈江 節子, 甲斐 江利子, 藻原 せつ
- 新型コロナウイルス感染症患者を受け入れた病棟での取り組みの経過
7 東病棟 山口 順一

- 当院における新型コロナウイルス感染症治療について ～治療薬を中心に～
薬剤部 大森 開, 迫 昭男, 小川 弓子
- 当院における新型コロナウイルス感染症の検査体制
臨床検査科 那須 一生, 坂田 和宏
- コロナ陽性患者に対する PTGBD をアンギオ室にて対応した報告
放射線科 竹本 翠, 蕪 俊二
- 当院における COVID-19 に感染した透析患者への対応
臨床工学科 福来 秀満, 外山 芳久, 山内 隆嗣, 永田 浩一,
中西 清隆, 中武 和利, 矢野 隆郎, 戸井田 達典
- COVID-19 患者に対する ECMO への取り組み
臨床工学科 奥 智樹, 白地 広人, 平野 竜也, 山内 隆嗣, 永田 浩一,
中西 清隆, 矢野 隆郎
- 県立延岡病院での COVID-19 陽性患者のリハビリテーション介入報告について
リハビリテーション科 竹本 秀雄, 海野 俊郎, 山元 貴功, 増田 洗一, 鍋倉 敦,
神澤 潤
- 新型コロナウイルス感染症 (COVID-19) 入院患者に対する食事提供の取り組み
栄養管理科 河野 裕子, 中尾 瑞穂, 城野 愛子, 糸田 恵美,
湯池 咲子, 松本 朋子, 戸井田, 達典
- 患者支援サービスの導入と今後の課題 (ウィズコロナと呼ばれる時を見据えて)
事務部 緒方 洋介, 内田 隆一, 町田 まゆみ, 工藤 美恵,
安藤 紀代美, 佐藤 葉子
- 医療秘書の現状と今後の課題 (ウィズコロナと呼ばれる時を見据えて)
事務部 内田 隆一, 田中 陸, 新本 美貴子, 児島 明子,
松永 智美
- 当院の新型コロナウイルス感染症に係る診療報酬の現状
事務部 太田 麻由美, 草野 友加里, 牧野 進太郎
- DPC データでみる当院の新型コロナウイルス感染症の状況について
事務部 吉田 美恵子, 甲斐 李沙, 内田 隆一, 緒方 洋介,
富高 晶子

令和3年度 宮崎県立延岡病院年報

令和4年10月発刊

宮崎県立延岡病院

〒882-0835

宮崎県延岡市新小路2-1-10

TEL 0982-32-6181 FAX 0982-32-6759

URL <https://nobeoka-kenbyo.jp>
