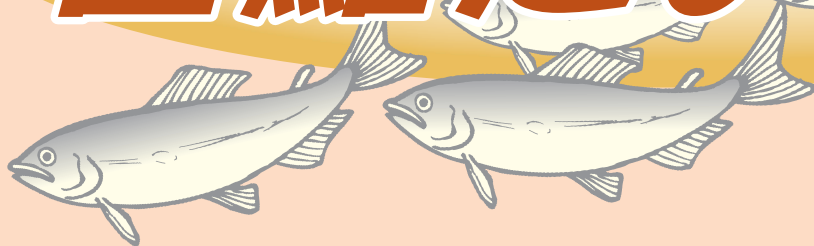


若鮎だより

第67号

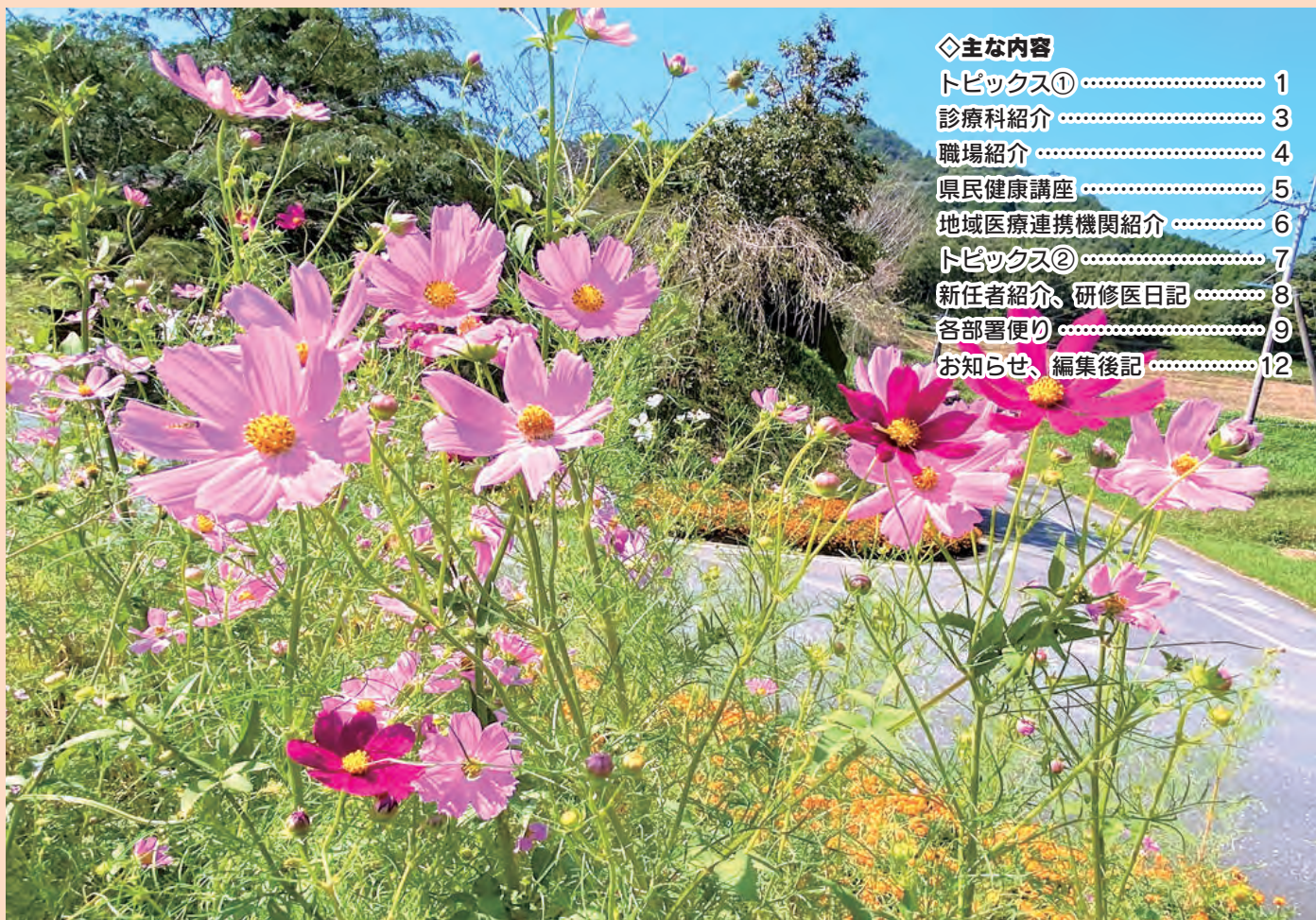


2024
秋号

ご自由にお持ち帰りください。

◇主な内容

トピックス①	1
診療科紹介	3
職場紹介	4
県民健康講座	5
地域医療連携機関紹介	6
トピックス②	7
新任者紹介、研修医日記	8
各部署便り	9
お知らせ、編集後記	12



コスモス 高千穂にて（臨床支援科 淵上小百合さん撮影）



宮崎県立延岡病院

Miyazaki Prefectural NOBEOKA Hospital

〒882-0835 延岡市新小路2丁目1-10

TEL 0982-32-6181

FAX 0982-32-6759

URL: <https://nobeoka-kenbyo.jp>



水防訓練、消火・避難訓練をおこないました！

当院では、火災や水害に対して職員全員が緊急時に迅速かつ適切に対応できるよう、定期的に水防訓練や消火避難訓練を実施しています。

令和6年度の訓練は、水防訓練が7月5日(金)、消火・避難訓練が8月16日(金)と23日(金)におこなわれました。

水防訓練では、水害を防ぐための止水板設置を参加者が実際に行うことで、“職員の手で水害から病院を守る”意識を持つことができました。

消火・避難訓練では、火災発生時の初動対応から避難誘導までの一連の流れをシミュレーションしました。参加者は、実際に消火器を使用しての消火訓練や、避難経路の確認、避難誘導の手順について学びました。

訓練後、参加職員からは、「訓練を通じて緊急時の対応に自信が持てるようになった」、「実際に体験することで知識が深まった」といった声が多く寄せられました。

私たちは、患者様とそのご家族が安心して治療を受けられる環境を提供するため、今後も定期的に訓練を行い、安全対策の強化に努めてまいります。



水防訓練説明の様子



止水板取り付けの様子①



止水板取り付けの様子②



止水板取り付けの様子③



消火・避難訓練
説明の様子



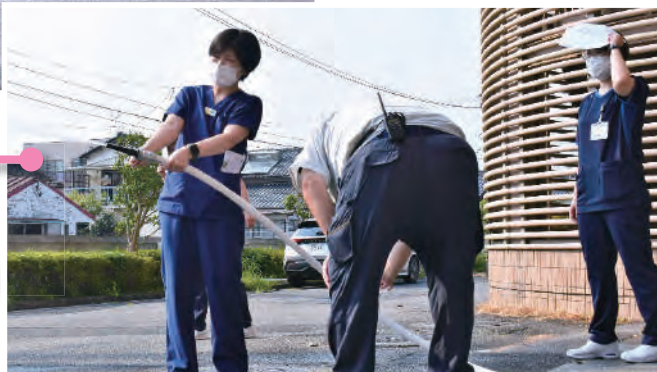
消火器の使い方訓練



消火・避難訓練
(病棟にて)



病院内ホースの
使い方訓練



けが人搬送①

けが人搬送②



診療科紹介

皮膚科



当科は2022年4月より常勤2人体制となり、宮崎大学より応援医師（木曜日、2週に1回）の派遣いただいております。外来は看護師2名、クラーク1名、医療秘書1名のスタッフとともに診療しています。

外来日は初診、再診ともに予約制で、木曜日に小手術をおこなっております。また、2022年度より入院の対応を再開し、4東病

棟で主に対応していただいております。

湿疹・皮膚炎などの一般皮膚疾患、水疱症、皮膚腫瘍（良性・悪性）などを診療しております。皮膚生検、パッチテスト、紫外線治療、局所麻酔での手術などをおこなっております。尋常性乾癬・乾癬性関節炎に対する生物学的製剤の承認施設となり、また、アトピー性皮膚炎、尋常性乾癬の治療薬であるJAK阻害薬も導入可能となりました。さらなる精査加療が必要な方、全身麻酔での手術が必要な方などは大学病院などにご紹介させていただいております。

よりよい医療を提供できるよう精進していきますので、今後ともよろしくお願いたします。

心臓血管外科



当科は医師2名、看護師3名、クラーク2名、医療秘書2名で構成されています。心臓や大血管の手術をおこなう県北で唯一の施設で、日夜問わず救急対応に努めております。但しマンパワーの問題もあり複数の緊急手術や、複雑な治療ができない場合があります。

月曜と水曜、金曜を外来日、火曜と木曜を手術日として運用しておりますが、容態が悪

化する場合には外来日に関わらずご連絡ください。逆に他の急患対応のために手術日や外来日を変更せざる得ない場合もございます。医師2名では診療の限界があり、重複する同時処置や複雑な手術は困難ですが、可能な限りすべての患者さんが満足されるために最善かつ最新の治療を提供できるよう精進してまいります。

職場紹介

4階西病棟



主な診療科は産科・婦人科・外科（主に乳腺疾患）です。

産科では、切迫早産・妊娠高血圧症候群・多胎妊娠・妊娠糖尿病などのハイリスク妊娠・分娩の管理をおこなっています。また、妊産婦の皆さんが安心してお産できるよう、同フロアにある周産期センターと連携しながら、24時間体制で県北地域の一次施設からの救急搬送を受け入れています。

外科、婦人科では、良性・悪性疾患に対する多くの手術や癌化学療法、放射線

治療をおこなっています。入院患者さんは女性のみで「女性病棟」とも呼ばれ、女性の生涯にわたる健康問題に向き合っています。

院内の多職種と連携を積極的に図り、患者さんの気持ちに寄り添い、静かで穏やかな環境のもと治療に専念できるようスタッフ一同努めています。

臨床支援科



平成20年の診療報酬改定で「医師事務作業補助者」という職名が誕生しました。当院では「医療秘書」という名称で、医師の事務負担の軽減を図り、診療に専念できる環境を整備することを目的に業務をおこなっています。その内容は、生命保険診断書をはじめとする文書作成補助や、診療に関するデータ補助など様々であり、柔軟な対応や専門的な知識を必要とされる場面も多く、やりがいを感じています。

令和3年度には、「臨床支援科」として組織化され、医師の負担軽減を推進するという組織目標を具体化するために「臨床支援委員会」という院内委員会を設立、計画的に増員を進めており、令和6年度は29名でスタートすることができました。

医師をはじめとする医療従事者の働き方改革は喫緊の課題であり、タスクシフトを推進することによって、よりよい医療の提供を支えていきたいと思えます。

県民健康講座

知っておきたい薬の知識



薬剤部 徳山 和秀

(県立延岡病院講堂 2024.8.21)

薬には、錠剤、カプセル剤、粉薬、液剤などの「内用薬」、うがい薬、ぬり薬、坐薬、湿布などの「外用薬」、「注射薬」の3つの種類があります。また、医療機関で医師や歯科医師による処方箋がないともらえない「医療用医薬品」、薬局、薬店（ドラッグストア）などで処方箋なしで買える「OTC医薬品」があります。

薬には必ず「説明書」が付いており、正しい使い方・飲み方、効き目、副作用などが書いてありますので、必ず読んでください。

薬は決められた量より多く飲んだからといって、よく効くものではありません。決められた量を決められたタイミングで飲むようにしましょう。薬を受け取るときに、飲み忘れたときの対応方法を聞いておきましょう。

●お薬手帳を持っていますか？

お薬手帳は、あなたが使っているすべての薬を記録するための手帳です。お薬手帳はひとつにまとめ、体調変化などについても記入するようにしてください。

●副作用に注意！

薬には副作用（薬の望ましくない作用）があります。副作用は必ず起こるものではありませんが、アレルギー体質の人、過去に副作用の経験がある人、他に薬を飲んでいる人などは注意してください。

●「かかりつけ薬局」を決めていますか？

かかりつけ薬局では同じような薬が重複していないかのチェック、飲み忘れや飲み残しを減らす提案などをしてもらえます。身近で信頼できる薬局をあなたの「かかりつけ薬局」にしましょう。「みやざき医療ナビ」で検索すると、宮崎県内の薬局を検索することができます。

●ジェネリック医薬品は大丈夫？

ジェネリック医薬品は、新薬（先発医薬品）と同じ有効成分を使っており、品質、効き目、安全性が同等なおくすりです。厚生労働省が定めた品質基準で承認され、新薬と同様に製造・品質管理が行われています。新薬より飲みやすく改良されているジェネリック医薬品もあります。安心してジェネリック医薬品を処方、調剤してもらいましょう。

薬のことを正しく知り正しく使って健康維持に役立ててください。

地域医療機関紹介



外 観

にいな鶴町クリニック

当院は、日向市（JR日向市駅の前で日向警察署の隣）にある循環器疾患を主にみているクリニックです。県立延岡病院で17年間にわたり、心臓血管外科医として心疾患、大血管・末梢血管疾患の治療をおこない、令和2年に開院しました。高血圧症、狭心症、不整脈、弁膜症、脂質異常症等の内科的管理や狭心症術後（冠動脈バイパス術、冠動脈ステント留置後）、心臓弁膜症術後、下肢動脈バイパス術後・下肢動脈バルーン治療後等の術後の経過観察もおこなっております。

また、日帰り静脈瘤手術をおこなっており（開院後：レーザー治療540例、グルー治療7例、硬化療法109例）、足の症状（むくみ、こむら返り、色素沈着、ただれ、痛み等）でお困りの方がおられましたらご相談ください。下肢静脈瘤手術は日帰りで入院も必要なく治療ができます。

今後も、県立延岡病院と連携しながら地域に根差した医療を提供していきたいと考えています。



医院待合室

住所：宮崎県日向市鶴町1-6-8 TEL：0982-66-0525



スタッフの皆さん

椎葉村国民健康保険病院

椎葉村国民健康保険病院は、九州中央山地に位置する椎葉村で唯一の医療機関です。当地域は自然豊かな山村であり、「日本で最も美しい村連合」にも加盟されています。

病院は昭和36年に開院し、長年に渡り地域住民に信頼されてきました。

医療サービスは幅広く、一般診察から、巡回診療、訪問診療、健康診断、予防接種、さらには、非常備消防地域であるため、役場と連携した救急医療などを提供しています。地域住民全体を対象にした包括的な医療を担っており、病院の理念は「世界一のかかりつけ病院」を目指しています。

椎葉村は広大な面積を持ち、約2,300人の村民が点在する地形的にも不利な地域です。しかし、当院は地域包括システムの推進に貢献するため、定期的な巡回診療や訪問診療を行っています。また、地域内唯一の高齢者福祉施設との連携もおこない、地域全体の医療ニーズに対応しています。

現在、病院は一般病床30床と医師3名を含む50名の職員で運営されています。医師の確保には課題があり、現在は定着医1人と県派遣医師2人で診療をおこなっています。それでも、患者との温かいつながりを大切にし、献身的に医療に取り組んでいます。

当院は技術面でも最新の取り組みを行っており、電子カルテの導入や医療機器の更新を積極的におこなっています。地域の医療ニーズに合わせ、常に改善を目指しています。

住所：宮崎県椎葉村大字下福良1747番地5 TEL：0982-67-2008

トレーニングセンター研修会(9/27~28)

9月下旬に延岡病院で研修する初期研修医10名が医療トレーニングセンターで、IVR治療（カテーテルや内視鏡を用いた体に優しい治療）の基礎的な研修を受けました。

人体モデルを使って、実際の心筋梗塞の治療でおこなわれているように心臓内の血管にカテーテルを挿入して、狭い血管を広げる練習をおこなったり、胆管の腫瘍や石で胆管が閉塞した治療として、人体モデルの狭くなった胆管内に内視鏡を使ってステントを挿入するなど実践に近い研修をおこないました。カテーテルや内視鏡の操作は、最初は慣れない部分もありましたが、アドバイスを受けながらあっという間にコツを体得していきました。

院内での臨床研修とはまた一味違う楽しさに、時を忘れて夢中になってカテーテルや内視鏡操作をする中で、この中から将来の名医が現れることを期待しました。



ERCP(胆管内にステントを挿入する手技)



PCI(狭い血管を広げる手技)



南都モデル(手技を学べるキット)



VIST(狭い血管を広げるシミュレーター)



Rotablator(血管の硬くなった部分を削る手技)



集合写真

新任者紹介

新しいスタッフをご紹介します。

外科 副医長

まつもと ちひろ

松本 千尋

(令和6年10月着任)

延岡の自然や文化に触れながら、一日でも早く延岡の地域医療に貢献できるよう頑張ります。

呼吸器外科 副医長

かわの ふみや

河野 文耶

(令和6年10月着任)

久しぶりの延岡です。今回は呼吸器診療で力になれるよう頑張ります。

産婦人科・周産期科 医員

やすなが かほ

安永 夏穂

(令和6年10月着任)

専攻医3年目になります。患者さんにより添える診療を目指したいと思います。よろしくをお願いします。

救命救急科 医員

なかむら ゆきひと

中村 行人

(令和6年10月着任)

3ヶ月ですが延岡の医療に貢献しつつ、延岡の美味しいものを楽しむなど充実した日々を送りたいです。

救命救急科 医員

いわもと かずき

岩本 和樹

(令和6年10月着任)

2年振りに県立延岡病院勤務になりました。少しでも県北医療に貢献できるようがんばります。

救命救急科 医員

た さき かずゆき

田崎 和志

(令和6年10月着任)

高千穂町に生まれ、五ヶ瀬町で育ちました。県北で働けることを喜びに、一生懸命頑張ります。

研修医日記

阿萬 樹生

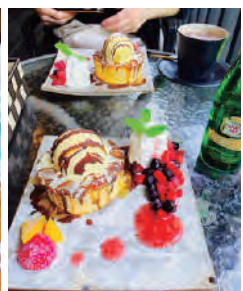
県立延岡病院研修医一年目の阿萬樹生と申します。あっという間に月日は流れ、延岡での研修も半年を経過しました。優しい先生方と同僚に恵まれ、日々充実した生活を送らせていただいております。

私の趣味は友人との食事やカフェ巡りなど、食に関するものが多いです。延岡は海鮮がおいしく、海鮮好きの私にとっては天国のような土地であり、毎日幸せに包まれながら生きています。ちなみに私は職場の健康診断で腎機能が悪かったので、延岡でお魚を食べて健康を目指そうと企んでいます。

最近、週末には佐伯や熊本までドライブし、おいしいものを食べて帰るという日常を過ごしております。目的地に向かうまでの道中も素敵な景色や観光地に寄り道し、その土地の歴史を学ぶことで食事の味もより一層深みを増しているように感じます。

趣味や気分転換に付き合ってくれる友人たちは私の精神的支柱であり、大切な存在です。私も彼らにとってそのような存在になれたらと思います。

残りの研修も尊敬する先生方や切磋琢磨し合える同僚たちとともに知識的にも精神的にも成長できたらと思います。今後も気分転換しながら、県立延岡病院での研修生活に励みます。



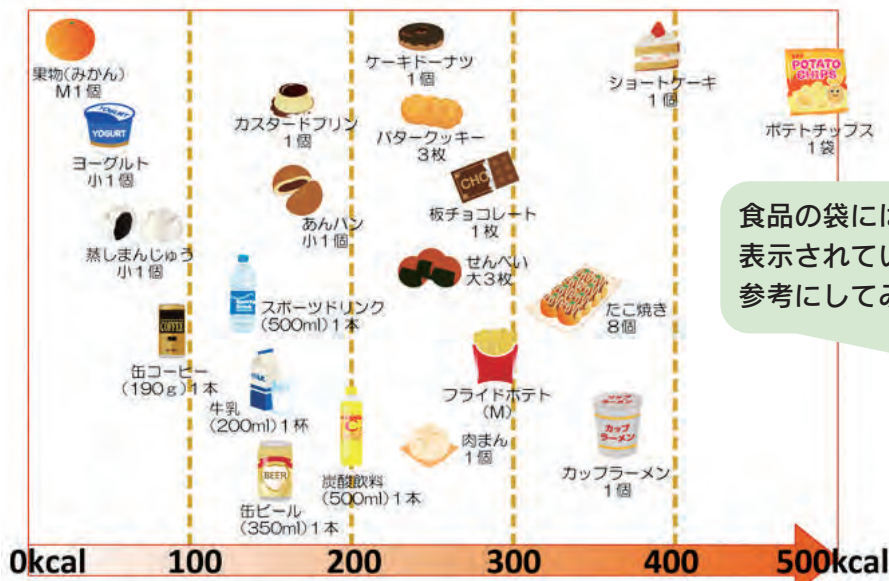
間食のはなし

間食とは、食事以外に摂取する食べ物や飲み物のことで、食事だけでは不足しがちな栄養を補ったり、疲れた体や心をリラックスさせる役割があります。

しかし、食べ過ぎは肥満にもつながる可能性があるため、回数・量・質を考え、上手に付き合うことが大切です。

ポイント① 1日の間食の適量は200kcal程度

一般的には1日に200kcal程度の間食が適量と言われていますが、減量など食事療養中の場合は、1日に摂取するエネルギーが消費するエネルギーを超えないように調整しましょう。



食品の袋には栄養成分が表示されているものも多いので参考にしてみてください



【参考】e-ヘルスネット(厚生労働省)

ポイント② 間食の選び方に注意

1. 不足しがちな栄養素を間食で補いましょう。

- カルシウム：牛乳、ヨーグルト、チーズ、小魚 等
- ビタミン・食物繊維：果物、ナッツ類、シリアル、ドライフルーツ 等

2. 糖分や脂質の多いものは量を決めましょう。

ケーキ・クッキー・チョコレート・スナック菓子などの菓子類は、糖分や脂肪が多く高エネルギーのものが多くです。また、スナック菓子は塩分も多く含まれています。

スナック菓子であれば小皿にとることや小袋（1人分程度）のものにするなど工夫するとよいでしょう。

3. 糖分の多い飲料には注意

砂糖を多く含む炭酸飲料やコーヒー飲料には注意が必要です。低糖飲料や糖分の含まれないお茶を選ぶとよいでしょう。

リハビリテーション科だより

☀️寒い季節に向けて 体ぽかぽか体操☀️

過ごしやすい気温が続いていますが、もうすぐ冬がやってきます。寒い季節に向けて、体を温める体操を覚えておくと便利です！

体温を上げることは、冷え性対策や免疫力UPに効果的です。体操を通して体を温めましょう♪

①耳くるくる体操

目安：朝起きた後、夜寝る前に30秒

耳全体、耳たぶ、耳の内側を痛くならない程度に回しましょう。



②両腕・両脚を伸ばす体操

目安：ゆっくり5回

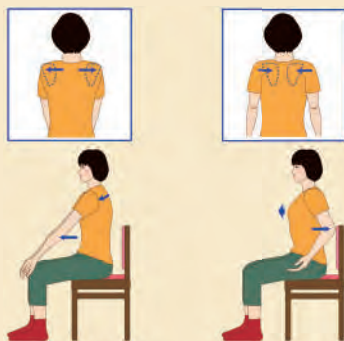
仰向けに寝て、両膝を立てた状態から全身をゆっくり伸ばしましょう。



③肩甲骨寄せ体操

目安：10回×2セット

椅子に座ったまま、肩が痛くない範囲で左右の肩甲骨を寄せ、5～10秒キープ！背もたれに寄りかからないことがポイントです。



④かかと上げ体操

目安：5～10回を2セット

両足を肩幅くらいに広げ、つま先立ちをします。ゆっくりかかとを下ろし最初の姿勢に戻ります。必ず何か安定している物につかまりましょう。



リハビリテーション科では、退院後の能力低下を予防するために、ひとりひとりの病状に合わせた簡単な体操や自主トレーニングの指導を行っています。

患者支援センターだより

患者支援センターは 予約制で「入院前支援」をおこなっています。

- 患者さん一人ひとりに普段の生活の状況などをうかがい、入院前にどのような準備が必要か具体的にイメージ出来るように説明します。
- 医師・病棟の看護師・薬剤師・栄養士等と連携を図り、安心・安全・満足な入院生活を送っていただけるように準備をします。
- 退院後を見据え、ケアマネジャー、地域包括支援センター、訪問看護師、介護施設職員等と連携をし、早期退院に向けて一貫した支援をおこないます。

—— どんなメリットがあるの？ ——

- **医療費・限度額適用認定証について説明**
……入院前に手続きを済ませ、安心して入院できる
- **保険証の確認**
……期限切れや改名していない方等は、手続き後入院できる
- **転倒しないための注意点の説明**
……入院日から安全な履き物を使用できる
- **薬・食物アレルギーの聞き取り**
……栄養士による食事内容の調整
必要時栄養指導実施
薬剤情報を早めに把握し安心・安全な治療へ
- **精神・認知面の不安やリスク確認**
……専門チームと協力し早めに対策を開始できる
- **入院セットレンタルの案内**
……手ぶらで入院、家族も安心
- **使用中の薬の整理について案内**
……かかりつけ薬局で整理して入院します。
当院薬剤師とかかりつけ薬局とが情報交換し安全な医療を受ける
- **医療・介護サービスの聞き取り**
……ケアマネジャー・訪問看護師等と情報交換し、スムーズな退院を目指します。

R5年度は、2,313人の入院患者に「入院前支援」を実施しています。

入院前の情報を事前にお知らせ頂くことで、病院側も安全安心な医療の提供を目指し、準備をしてお迎えすることができます。ご心配なことは、ご遠慮なくお申してください。



患者支援センター

お知らせ

特定行為看護師について

当院では特定行為看護師が特定行為を実施しています。

特定行為看護師とは、厚生労働省の「特定行為にかかる看護師の研修制度」を修了し、高度かつ専門的な知識と技術を身につけた看護師を指します。特定行為看護師は、診療の補助として医師があらかじめ作成した手順書をもとに医師の判断を待たずに患者さんの病態を判断し、医師がおこなっていた医療行為の一部を担います。特定行為看護師がタイムリーな医療処置をおこなうことで、患者さんの苦痛の軽減が早期に図れ、重症化を予防し、症状の早期回復を目指すことができます。

当院でおこなっている特定行為は以下のものになります。

精神及び神経症状に係る 薬剤投与関連	抗けいれん薬の臨時的投与
	抗精神病薬の臨時的投与
	抗不安薬の臨時的投与
呼吸器（気道確保に係るもの）関連	経口用気管チューブ又は経鼻用気管チューブの位置の調整
呼吸器（人工呼吸療法に係るもの） 関連	侵襲的陽圧換気の設定の変更
	人工呼吸器からの離脱
動脈血液ガス分析関連	直接動脈穿刺による採血
	橈骨動脈ラインの確保
術後疼痛管理関連	硬膜外カテーテルによる鎮痛剤の投与及び投与量の調整
循環動態に係る薬剤投与関連	持続点滴中の糖質輸液又は電解質輸液の投与量の調整
栄養及び水分管理に係る 薬剤投与関連	脱水症状に対する輸液による補正
	持続点滴中の高カロリー輸液の投与量の調整

特定行為看護師として、医学・看護両方の視点を武器にチーム医療の充実を図り、看護師だからこそできる患者さんの背景や気持ちに寄り添い、専門性を発揮することができるよう尽力してまいります。

編集後記

〈編集長 呼吸器外科 主任部長 能勢直弘〉

外来待ち時間短縮の取り組みにご協力ください。

当院は県北唯一の三次医療施設。専門治療を必要とする多くの患者さんに通院いただいております。その結果、患者さんを非常に長くお待たせしてしまうことがあります。患者さんに病院満足度調査アンケートをおこなうと、当院に対する不満点に、外来待ち時間が長い事を常にご指摘いただき、改善が求められています。

特に外来患者さんが午前中に集中するため、午前中の外来と採血室が混雑し、待ち時間が大変長くなっています。

朝来院→混雑のため駐車場探しに時間かかる
→採血室で長時間待ち→採血結果でるまで診察室の前で長時間待ち→患者さんの病院滞在時間長い
ため駐車場混雑→混雑のため駐車場探し・・・



この悪循環を解消すべく、当院では、午前中来院予定の患者さんを中心に、診察日前日までの午後に採血検査に来院をお願いし、診察当日はすぐに検査結果説明をさせていただき、事に取り組んでいます。

患者さんには2回来院をお願いする事があり、ご迷惑をおかけしますが、上記状況をご理解いただき、ご協力のほどよろしくお願い致します。

宮崎県立延岡病院 外来診療・病棟案内

● 外来診療については、かかりつけ医の紹介状と病院・診療所からの事前予約が必要です。 令和6年10月1日現在

診療科	曜日	月	火	水	木	金	特殊診察等
内科	呼吸器 (新患) (再診)	清水 天神	味志 児嶋	- 山口	天神 再診担当医	児嶋 味志	(水)(金)午後……………気管支鏡検査 (火)(木)……………腹膜透析外来 (火)(水)(木)午前……………上部消化管内視鏡 (火)(木)午後……………下部消化管内視鏡 (火)午後……………胃内手術
	血液	外山	外山	外山	外山	外山(再診)	
	消化器 (新患) (再診)	林/小野 市成	- -	- -	- -	市成/林 小野	
	腎臓	-	-	西園	-	宮田	
	呼吸器外科	能勢(再診) 濱廣	手術	能勢 濱廣	能勢 濱廣	手術	
外科・消化器外科	土居	土居	手術	山根	石躍	(月)(水)(金)……………手術 (火)(木)……………特殊検査 ストーマ外来	
	石躍	本田	本田	本田	石躍		
心臓血管センター	心臓血管外科	松山	手術	松山	手術	松山	(月)(火)(木)……………手術
	循環器内科	森	黒木	(不整脈外来) 伊藤	山本(展)	村田	(月)~(金)……………手術・検査 (月)~(金)9時30分~…心臓カテーテル (月)(水)(金)午後……………ペースメーカー外来
整形外科	座間味	栗原	手術	栗原	手術	栗原 小園 北島 井口 肥後 (リウマチ外来の無い日)	(月)(水)(金)……………手術 毎月第3(金)……………こども療育センター外来 (脳神経外科にて診察)
	小園	座間味		北島			
	井口	北島		肥後			
		肥後					
歯科口腔外科	手術	山本(哲)	山本(哲)	山本(哲)	山本(哲)	(月)……………手術 毎週(木)午後……………手術	
		山下(沙)	山下(沙)	山下(沙)	山下(沙)		
		相川	相川	手術	相川		
産婦人科 周産期科	山内	手術	大塚(晃)	手術	第2・第4 都築	(火)(木)……………手術 第1・第3・第5(金)……宮崎大学非常勤医師 ※火曜日午後診察……………都築 ※木曜日午後診察……………大澤	
	大塚(晃) (午前)	都築 (午後)	都築(午前)	大澤 (午後)	大塚(晃) (午前)		
	大澤(午後)	大澤(午後)	大澤(午後)	大澤(午後)	山内(午後)		
耳鼻咽喉科	猿渡	猿渡	手術	猿渡	猿渡	(水)……………手術 (水、第1・第3(金)……休診日 (月)……………難聴外来 (火)(金)午後……………嚥下外来(院内コンサルトのみ)	
小児科	中村	-	中村	中村	佛淵	(月)午後……………予防接種(指定患者のみ) (火)(水)午後……………慢性疾患 (木)午後……………乳児検診・フォローアップ外来 8月~3月 シナジス	
	佛淵	久保田	-	-	久保田		
	二見	二見	久保田	佛淵	二見		
脳神経センター 脳神経外科	穴井 村井	手術	西川	手術	穴井 西川	(火)(木)……………手術 (月)(水)午後……………血管造影	
皮膚科	後田	後田	後田	手術	後田	(木)……………手術 (木)……………休診日	
	下西	下西	下西	下西	下西		
泌尿器科	山下(康)	山下(康)	手術	山下(康)	手術	(水)(金)……………手術	
	大塚(武)	大塚(武)		大塚(武)			
	小迫	小迫		小迫			
総合診療科	-	-	松田/梶田	-	松田/梶田		

※緊急以外の新患の受付は、午前11時00分までです。
※精神科・脳神経内科・眼科は現在休診となっております。

病棟フロア

	西側	東側
7階	リハビリテーションセンター	呼吸器センター 耳鼻咽喉科、歯科口腔外科
6階	整形外科	消化器センター 泌尿器科
5階	心臓血管センター(循環器内科、心臓血管外科)、内科、人工透析室	内科
4階	女性病棟(産婦人科、内科、循環器内科、外科(乳腺))	小児科、周産期センター 内科(消化器)、外科、皮膚科
3階	救命救急科(全科)、手術センター 集中治療センター、HCU	脳神経センター 救命救急科、総合診療科

☆☆☆ 院内セキュリティ強化について ☆☆☆ (お知らせとお願い)

不審者等による院内への侵入を防止するため、夜間(18時から翌朝8時まで)や土日祝日(年末年始を含む終日)においては、院内への入口を南側救命救急センター横の夜間・時間外入口(警備員室前)1箇所のみとさせていただきます。



健康増進法第25条の定めにより、受動喫煙防止のため、敷地内での喫煙を禁止します。

広報委員会からの お知らせ

広報誌へのご意見・お問い合わせにつきましては院内のご意見箱、FAX0982-32-6759 または <https://www.nobeoka-kenbyo.jp/> まで!